

يونسف
لكل طفل

إرشادات توجيهية لمنظمات المجتمع المدني حول الشراكة مع اليونسف

شعبة البيانات والتحليلات والتخطيط والرصد في اليونسف
فبراير ٢٠٢٠

٤.....الاختصارات

٥.....تمهيد

٥.....نظرة عامة

٥.....الغرض والمستخدمين المقصودين

٥.....التعليقات الواردة والاقتراحات

٦.....الفصل الأول: مقدمة عن اليونيسف ومنظمات المجتمع المدني وطرائق المشاركة

٧.....١,١ ما هي اليونيسف؟

٧.....١,٢ ما هو المجتمع المدني؟

٨.....١,٣ ما هي طرائق اليونيسف لمشاركة المجتمع المدني؟

٩.....الفصل ٢: مقدمة في الشراكات بين اليونيسف ومنظمات المجتمع المدني

١٠.....٢,١ ما هي المبادئ التوجيهية لليونسف لإقامة شراكات مع منظمات المجتمع المدني؟

١٠.....٢,٢ لماذا تعقد اليونيسف شراكات مع منظمات المجتمع المدني؟

١١.....٢,٣ لماذا يجب أن تدخل منظمات المجتمع المدني في شراكات مع اليونيسف؟

١١.....٢,٤ كيف تدخل اليونيسف في شراكة مع المجتمع المدني؟

١٢.....الفصل ٣: الاختيار والتحقق من العناية الواجبة لمنظمات المجتمع المدني

١٣.....٣,١ كيف يتم تحديد منظمات المجتمع المدني المحتملة للشراكة؟

١٣.....٣,٢ كيف يتم اختيار منظمات المجتمع المدني لفرص الشراكة؟

١٤.....٣,٣ ما هي متطلبات التحقق من العناية الواجبة لدى اليونيسف؟

١٥.....٣,٤ ما هي التقييمات الأخرى التي قد تخضع لها منظمات المجتمع المدني؟

١٦.....الفصل ٤: تصميم وإضفاء الطابع الرسمي على الشراكة

١٧.....٤,١ ما هي اتفاقيات الشراكة المختلفة؟

١٧.....٤,٢ ما هي مذكرة التفاهم (MOU)؟

١٧.....٤,٣ ما هو اتفاقية التمويل على نطاق صغير (SSFA)؟

١٨.....٤,٤ ما هي اتفاقية التعاون البرامجي؟

١٩.....٤,٥ ما هي وثيقة البرنامج؟

٢٠.....٤,٦ ما هي وثيقة البرنامج الإنساني؟

٢١.....٤,٧ كيف يتم وضع التدخل البرامجي (الشروط المرجعية لاتفاقية التمويل على نطاق صغير أو وثيقة البرنامج)؟

٢٣.....٤,٨ ما هي مدة التدخل البرامجي؟

٢٣.....٤,٩ كم تستغرق عملية إقامة شراكة مع اليونيسف؟

٢٤ الفصل الخامس: الميزنة والإدارة المالية للشراكات

- ٥,١ . كيف يتم وضع ميزانية التدخل البرامجي؟ ٢٥
- ٥,٢ . ما هي تكاليف البرنامج؟ ٢٥
- ٥,٣ . ما هي تكاليف دعم المقر الرئيسي؟ ٢٨
- ٥,٤ . ما هي عملة وضع الميزانية والدفع؟ ٢٩
- ٥,٥ . كيف يتم وضع ميزانية التدخل البرامجي؟ ٢٩
- ٥,٦ . كيف يطلب الشريك النقد؟ ٢٩
- ٥,٧ . ما هي المتطلبات التي يجب أن تكون في الحسابات المصرفية للشركاء؟ ٣١

٣٢ الفصل السادس: تنفيذ البرنامج ومراقبته وإعداد التقارير

- ٦,١ . كيف تتعاون منظمات المجتمع المدني واليونيسف أثناء تنفيذ البرنامج؟ ٣٣
- ٦,٢ . كيف يبلغ الشريك عن النفقات؟ ٣٦
- ٦,٣ . كيف تراجع اليونيسف نفقات الشريك المبلغ عنها لتحديد الأهلية؟ ٣٦
- ٦,٤ . ما هي متطلبات إطار عمل النهج المنسق للتحويلات النقدية (HACT)؟ ٣٧
- ٦,٥ . ماذا يحدث إذا احتاج التدخل البرامجي إلى التعديل؟ ٣٩

٤٠ الفصل السابع: اختتام اتفاقية الشراكة

- ٧,١ . كيف يتم إنهاء التدخل البرامجي؟ ٤١
- ٧,٢ . هل يمكن تعليق التدخل البرامجي أو إنهاءه؟ ٤١

٤٢ المرفق: المصادر الأخرى



الاختصارات

منظمة مجتمعية	CBO
دعوة للتعبير عن الاهتمام	CFEI
وثيقة البرنامج القطري	CPD
اتفاقية حقوق الطفل	CRC
منظمة المجتمع المدني	CSO
التحويل النقدي المباشر	DCT
بدل المعيشة اليومي	DSA
استمارة الاذن بالصرف وشهادة الانفاق	FACE
النهج المنسق للتحويلات النقدية	HACT
وثيقة البرنامج الإنساني (مرفقة باتفاق التعاون البرامجي)	HPD
تقدير التكلفة المفصل	ICE
منظمة دولية غير حكومية	INGO
مذكرة تفاهم	MOU
منظمة غير حكومية	NGO
اتفاقية التعاون البرامجي	PCA
وثيقة برنامج (مرفق باتفاق التعاون البرامجي)	PD
لجنة استعراض الشراكات	PRC
بوابة إبلاغ الشركاء (www.partnerreportingportal.org)	PRP
الحماية من الاستغلال والاعتداء الجنسيين	PSEA
الإدارة القائمة على النتائج	RBM
أهداف التنمية المستدامة	SDG
اتفاقية التمويل على نطاق صغير	SSFA
الشروط المرجعية	TOR
سوق الأمم المتحدة العالمي (www.ungm.org)	UNGM
منظمة الأمم المتحدة للطفولة (اليونيسف)	UNICEF
بوابة شركاء الأمم المتحدة (www.unpartnerportal.org)	UNPP
ضريبة القيمة المضافة	VAT

نظرة عامة

تتعاون اليونيسف كل عام مع ما يقارب ٤,٠٠٠ منظمة من منظمات المجتمع المدني (CSOs) في جميع أنحاء العالم لتنفيذ البرامج وتحقيق النتائج للأطفال والنساء والمجتمعات المحلية.

تم إعداد هذا المنشور المعنون «إرشادات توجيهية لمنظمات المجتمع المدني بشأن الشراكة مع اليونيسف» لتعزيز فهم مبادئ الشراكة مع اليونيسف وعملياتها وممارساتها بين شركاء المجتمع المدني الحاليين والمحتملين. يتماشى هذا المنشور مع «الإجراء الخاص بالمكتب القطري والإقليمي لليونيسف لتنفيذ الشراكات مع منظمات المجتمع المدني»، وهو وثيقة داخلية لليونيسف صدرت في شباط/فبراير ٢٠١٩ وتطبق على جميع مكاتب اليونيسف عند الدخول في شراكات وتحويل الموارد إلى منظمات المجتمع المدني. في حال وجود أي اختلال غير مقصود بين الإرشادات التوجيهية الموجودة في هذا المنشور واتفاقية الشراكة القانونية الموقعة بين اليونيسف وإحدى منظمات المجتمع المدني الشريكة، تسود الأخيرة.

الغرض والمستخدمين المستهدفين

يتمثل الغرض من هذا المنشور في تعزيز الفهم المشترك لمتطلبات شراكة المجتمع المدني لليونيسف. ومن المأمول أنه من خلال الحد من ظاهرة التباين في المعلومات بين مكاتب اليونيسف ومنظمات المجتمع المدني، سيدعم المنشور إنشاء شراكات عالية الجودة تركز على النتائج في الوقت المناسب والتي بدورها تقدم برامج إنمائية وإنسانية عالية الجودة تركز على النتائج.

يعتبر شركاء المجتمع المدني الحاليين والمحتملين هم الجمهور الرئيسي لهذا المنشور. وقد يكون محتوى المنشور ذا صلة خاصة بأفراد منظمات المجتمع المدني الذين يمثلون مراكز تنسيق لتطوير أو إدارة الشراكات مع اليونيسف. يجب قراءة هذا المنشور والذي يركز على الآليات التشغيلية العامة لشراكات المجتمع المدني مع اليونيسف بالاقتران مع المنشورات الأخرى التي تقدم إرشادات تقنية بشأن التعاون في قطاعات برامجية محددة.

التعليقات الواردة والاقتراحات

يتماشى محتوى هذا المنشور مع متطلبات اليونيسف بخصوص إجراءات منظمات المجتمع المدني لعام ٢٠١٩. وعند مراجعة الإجراء الداخلي لليونيسف، ستتم مراجعة هذا المنشور وفقاً لذلك. يمكن أيضاً مراجعة المنشور بشكل دوري ليعكس التعليقات الواردة التي يقدمها المستخدمون ويقدم مزيداً من التوضيح. الرجاء إرسال ملاحظات أو اقتراحات أو استفسارات حول محتوى هذا المنشور إلى csopartnership@unicef.org.

بالنسبة لجميع الاستفسارات الأخرى المتعلقة بالشراكة، ينبغي أن يكون مكتب اليونيسف الميداني بمثابة نقطة الاتصال الأولى والرئيسية.



الفصل الأول: مقدمة عن اليونيسف ومنظمات المجتمع المدني وطرائق الشراكة

- تُحدد الخطة الاستراتيجية لليونيسف للفترة ما بين ٢٠١٨-٢٠٢١ خمس مجالات أهداف وهي:



أن يتمتع كل طفل
بفرص عادلة في الحياة



أن يعيش كل طفل في
بيئة آمنة ونظيفة



حماية كل طفل من
العنف والاستغلال



تعليم كل طفل



بقاء كل طفل ونمائه

- تتشارك اليونيسف مع مجموعة واسعة من منظمات المجتمع المدني (CSOs) في عملها حول العالم ومنها:



المؤسسات الأكاديمية



المنظمات المجتمعية



المنظمات غير الحكومية المحلية



المنظمات غير الحكومية الدولية

- لدى اليونيسف طريقتان رئيسيتان لإشراك المجتمع المدني: طريقة المشتريات وطريقة الشراكة

الشراكة



المشتريات



١.١. ما هي اليونيسف؟

الأخرى والقطاع الخاص والمجتمعات المحلية والأطفال أنفسهم- على أنها طريقة مهمة لتحقيق النتائج لصالح الأطفال.

وعلى المستوى القطري، توقع اليونيسف والحكومة المضيفة وثيقة البرنامج القطري (CPD)، والتي تمتد عادةً إلى خمس سنوات. توفر وثيقة البرنامج القطري لمحة عامة عن القضايا الأكثر أهمية في تحقيق حقوق الطفل في البلاد، كما توفر أولويات البرنامج. ويجب أن تساهم الشراكات التي تم تطويرها بين اليونيسف ومنظمات المجتمع المدني على المستوى القطري في معالجة قضايا حقوق الطفل وتحقيق أولويات البرنامج المحددة في وثيقة البرنامج القطري. يوجد على موقع اليونيسف على الانترنت حافظة لجميع وثائق البرامج القطرية (CPDs) التي وافق عليها المجلس التنفيذي لليونيسف.

تعمل منظمة الأمم المتحدة للطفولة (اليونيسف) في جميع أنحاء العالم لإنقاذ حياة الأطفال والدفاع عن حقوقهم ومساعدتهم على تحقيق إمكاناتهم من مرحلة الطفولة المبكرة وحتى مرحلة المراهقة. وتسترشد اليونيسف باتفاقية حقوق الطفل (CRC)، وهي معاهدة دولية اعتمدت في عام ١٩٨٩ لحماية حقوق الأطفال في جميع أنحاء العالم.

وعلى المستوى العالمي، يسترشد عمل اليونيسف بخطتها الاستراتيجية. وترسم خطة اليونيسف الاستراتيجية الحالية ٢٠١٨-٢٠٢١ طريقاً لتحقيق أهداف التنمية المستدامة لعام ٢٠٣٠. ويتمثل الهدف الشامل للخطة الاستراتيجية لليونيسف للفترة ٢٠١٨-٢٠٢١ في تحقيق نتائج لصالح الأطفال والشباب الأشد حرماناً. وتحدد الخطة خمس مجالات للأهداف وهي:

١.٢. ما هو المجتمع المدني؟

تتشارك اليونيسف مع مجموعة واسعة من منظمات المجتمع المدني (CSOs) في عملها حول العالم. ويشير مصطلح «المجتمع المدني» إلى جمعيات قائمة على العمل التطوعي، خاصة، متميزة عن القطاع العام والقطاع الربحي تهدف إلى تعزيز المصالح والأفكار المشتركة. وتقوم منظمات المجتمع المدني بمهام مختلفة، مثل تقديم الخدمات الاجتماعية الأساسية وحشد الدعم العام لقضايا معينة وإشراك الحكومات في حوار بشأن السياسات. تصنف اليونيسف منظمات المجتمع المدني في أربع فئات رئيسية هي: المنظمات غير الحكومية الدولية والمنظمات غير الحكومية الوطنية والمنظمات المجتمعية والمؤسسات الأكاديمية.

(١) بقاء كل طفل ونمائه.

(٢) تعليم كل طفل.

(٣) حماية كل طفل من العنف والاستغلال.

(٤) ضمان حياة كل طفل في بيئة آمنة ونظيفة.

(٥) تمتع كل طفل بفرص عادلة في الحياة.

تراعي مجالات الأهداف الخمسة هذه جميع مراحل دورة حياة الطفل، وتبدأ بالرعاية السابقة للولادة ومرورا بمرحلة الرضاعة والطفولة وصولاً إلى مرحلة المراهقة، مع إعطاء الأولوية للأطفال الأكثر حرماناً. وتعرف الخطة الاستراتيجية لليونيسف الشراكة مع المجتمع المدني - إلى جانب الشراكات مع الحكومات ومنظمات الأمم المتحدة

ميزة المقارنة	الخصائص الرئيسية	التعريف	الفئة
تجمع بين الخبرة والأنظمة الدولية مع الوجود المحلي	تم تنظيمها بشكل عام من حيث التفويض والخبرة الفنية وأنظمة الإدارة تتألف من مكتب المقر الرئيسي وشبكات مختلفة من المكاتب الإقليمية و / أو القطرية	منظمة غير حكومية لها مكاتب في أكثر من دولة	منظمة غير حكومية دولية (INGO)
تعتمد على المبادرات الاجتماعية المحلية والقدرات المحلية	لها تفويضات وهيكل وأنظمة متنوعة حسب سياق البلد وتاريخ المنظمة المحددة تتم هيكلتها حسب المجالات ذات الاهتمام المشترك لدى المواطنين لها وصول أو تغطية وطنية أو إقليمية	منظمة غير حكومية يتم تأسيسها في دولة واحدة فقط	المنظمات غير الحكومية الوطنية
لديها القدرة على الوصول إلى السكان الذين يصعب الوصول إليهم والذين يعانون من نقص الخدمات	هيكل تنظيمي وإداري صغير تركز المنظمة الشعبية على تحسين حياة ورفاه مجتمع معين تغطية ووصول على نطاق محلي	جمعية شعبية	منظمة مجتمعية (CBO)
تجمع بين المعرفة الأكاديمية والبحث والتعليم	مؤسسة تمنح درجات علمية، مكرسة للتعليم العالي والبحث لها أشكال متنوعة من الأنواع التنظيمية وهيكل التمويل وتختلف علاقاتها مع الحكومة والقطاع الخاص يمكن تأسيسها في بلد واحد أو أكثر	مؤسسة تمنح درجات أكاديمية	مؤسسة أكاديمية

١.٣. ما هي طرائق اليونيسف لمشاركة المجتمع المدني؟

لدى اليونيسف طريقتان رئيسيتان لمشاركة المجتمع المدني: طريقة التوريد وطريقة الشراكة.

تستخدم اليونيسف طريقة التوريد حين يكون الغرض الأساسي هو الحصول على السلع أو الخدمات المتاحة من السوق المحلية. عندما تستخدم اليونيسف طريقة التوريد، فإنها تحدد الشروط المرجعية من جانب واحد وتستخدم عملية تقديم عروض تنافسية تؤدي إلى منح اتفاقات تعاقدية تجارية. تنشر اليونيسف فرص التوريد على موقع السوق العالمية للأمم المتحدة (UNGM)، ويتم دعوة مؤسسات المجتمع المدني والفاعلين في القطاع الخاص لتقديم عروض على فرص التوريد. من أمثلة التدخلات البرمجية التي يمكن لليونيسف فيها إشراك منظمات المجتمع المدني من خلال طريقة التوريد: المشروعات البحثية وتوزيع اللوازم والدعم التشغيلي / اللوجستي لتنظيم الأحداث وخدمات التصميم ومشاريع البناء واسعة النطاق. لا تُعد طريقة التوريد نقطة التركيز الرئيسي لهذا المنشور.

تستخدم اليونيسف طريقة الشراكة من أجل «العلاقات الطوعية والتعاونية التي يوافق جميع المشاركين فيها على العمل سوياً لتحقيق غرض مشترك أو القيام بمهمة محددة، وكما يتم الاتفاق عليه بشكل متبادل لتقاسم المخاطر والمسؤوليات والموارد والفوائد». تنشر اليونيسف فرص الشراكة على بوابة شركاء الأمم المتحدة (UNPP). على عكس طريقة التوريد، لا تحدد اليونيسف الاختصاصات من جانبها فقط عند إشراك منظمات المجتمع المدني عبر طريقة الشراكة. بدلاً من ذلك، بمجرد تحديد منظمة المجتمع المدني المتاحة لإقامة شراكة، تساهم كل من اليونيسف ومنظمات المجتمع المدني في تخطيط وتحديد النتائج المتوقعة ورصد الموارد والتعاون لتحقيق النتائج المحددة بشكل مشترك.

وبالتالي فإن الشراكة مع أي منظمة مجتمع دولي لا تعد دائماً الطريقة الصحيحة لتحقيق الأهداف، بل إن طبيعة ومضمون العلاقة بين اليونيسف ومنظمات المجتمع المدني هي التي تحدد ما إذا كانت الطريقة الأنسب هي التوريد أم الشراكة. يركز باقي هذا المنشور على طريقة الشراكة.



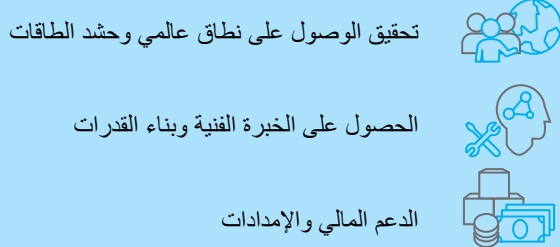


الفصل ٢ : مقدمة في الشراكات بين اليونيسف ومنظمات المجتمع المدني

• تشمل المبادئ التوجيهية الرئيسية لإقامة شراكات اليونيسف مع منظمات المجتمع المدني ما يلي:



• الأسباب التي قد تجعل منظمات المجتمع المدني تقيم شراكة مع اليونيسف هي:



• الأسباب التي تجعل اليونيسف تقيم شراكة مع منظمات المجتمع المدني هي:



• هناك أربع مراحل رئيسية في عملية الشراكة:



المرحلة ١: الاختيار والتحقق من العناية الواجبة لمنظمات المجتمع المدني

المرحلة ٢: تصميم وإضفاء الطابع الرسمي على الشراكة

المرحلة ٣: تنفيذ البرنامج والرصد والإبلاغ

المرحلة ٤: اختتام اتفاق الشراكة



٢.٢. لماذا تعقد اليونيسف شراكات مع منظمات

المجتمع المدني؟

تعتقد اليونيسف أن الشراكات ضرورية لتحقيق النتائج لصالح الأطفال وإعمال حقوق الأطفال. عملت اليونيسف منذ إنشائها مع مجموعة واسعة من الشركاء في جميع أنحاء العالم. تعمل معظم مكاتب اليونيسف اليوم مع منظمات المجتمع المدني بطرق مختلفة في تنفيذ البرامج وحشد الجهود والتنسيق. من الأسباب التي تجعل اليونيسف تعقد شراكات مع منظمات المجتمع المدني:

- تنفيذ البرامج الإنسانية والإنمائية: تعمل شراكات منظمات المجتمع المدني على توسيع نطاق وفعالية برامج اليونيسف عبر القطاعات والمناطق الجغرافية. وبهذا التعاون يمكن لليونيسف ومنظمات المجتمع المدني المساعدة في ضمان الاستدامة طويلة الأجل للبرامج التي تركز على الطفل داخل البلدان والمجتمعات.
- الدعوة لحقوق الطفل والمشاركة في حوار بشأن السياسات: تعقد اليونيسف منابر للدعوة المشتركة مع شركاء منظمات المجتمع المدني المتشابهين في التفكير. في العديد من البلدان، تشترك اليونيسف ومنظمات المجتمع المدني في الترويج لحقوق الطفل من خلال إشراك الحكومات في حوار السياسات والبدء في حملات التوعية العامة حول الموضوعات التي تركز على الطفل. وتوفر هذه الشراكات مع منظمات المجتمع المدني أداة فعالة لحشد الإرادة السياسية على المستوى الوطني، وتعزيز التغيير الاجتماعي والسلوكي على مستوى المجتمع المحلي.
- تعزيز المعرفة الفنية والممارسات المبتكرة: لدى منظمات المجتمع المدني معرفة وخبرات محلية وفنية، مما يتيح لها

٢.١. ما هي المبادئ التوجيهية لليونيسف لإقامة

شراكات مع منظمات المجتمع المدني؟

تشمل المبادئ التوجيهية الرئيسية لإقامة شراكات اليونيسف مع منظمات المجتمع المدني ما يلي:

- القدرة الوطنية: تقوي الشراكات مع منظمات المجتمع المدني قدرات الجهات الفاعلة والمجتمعات الوطنية على مواجهة تحديات التنمية بطريقة مستدامة؛
- المساواة: تحدد الشراكات مع منظمات المجتمع المدني أدوار ومسؤوليات اليونيسف، ومنظمات المجتمع المدني المسؤولة والشركاء الآخرين المشاركين في البرنامج؛
- الإدارة القائمة على النتائج: تتوجه الشراكات مع منظمات المجتمع المدني نحو تحقيق النتائج المحددة في البرنامج القطري لليونيسف و / أو الاستجابة الإنسانية، مع إيلاء الاعتبار الواجب للمخاطر والفرص في بيئة البرنامج؛
- التكامل: تعتمد الشراكات مع منظمات المجتمع المدني على نقاط القوة والمزايا النسبية، ومساهمة الموارد المالية وغير المالية من اليونيسف ومنظمات المجتمع المدني لتحقيق النتائج المخطط لها بشكل مشترك؛
- الفعالية من حيث التكلفة: تسعى الشراكات مع منظمات المجتمع المدني إلى تقليل التكاليف الإدارية والمالية دون المساس بالمساواة أو الفعالية.



٢,٤. كيف تدخل اليونيسف في شراكة مع المجتمع المدني؟

تم تحديد متطلبات اليونيسف لتنفيذ التداخلات البرمجية من خلال شراكات مع منظمات المجتمع المدني في الإجراء الخاص للمكتب القطري والإقليمي لتنفيذ الشراكات مع منظمات المجتمع المدني. يحدد الإجراء الحالي لمنظمات المجتمع المدني الذي صدر في فبراير ٢٠١٩ أربع مراحل رئيسية في عملية الشراكة:

١. المرحلة ١: الاختيار والتحقق من العناية الواجبة لمنظمات المجتمع المدني
٢. تصميم وإضفاء الطابع الرسمي على الشراكة
٣. تنفيذ البرنامج والرصد والإبلاغ
٤. اختتام الشراكات

تتم تغطية كل مرحلة من هذه المراحل الرئيسية في الفصول اللاحقة.

تطوير حلول مبتكرة للأطفال. غالباً ما يكون لدى منظمات المجتمع المدني الوطنية على وجه الخصوص معرفة عميقة بالسياق المحلي لأنها يمكن أن تصل إلى مجموعات سكانية مختلفة. ويمكن تكرار هذه الحلول وتطبيقها على نطاق واسع من خلال الشراكات وعلاقات التعاون مع منظمة اليونيسف.

- دعم تطوير مجتمع مدني نشط: تعتقد اليونيسف أن وجود مجتمع مدني جيد الأداء يركز على حقوق الطفل ونموه هو غاية في حد ذاته.

٢,٣. لماذا يجب أن تدخل منظمات المجتمع المدني في شراكات مع اليونيسف؟

- الوصول العالمي وحشد الطاقات: تعد اليونيسف- بفضل وجودها القوي في ١٩٠ دولة- جهة فاعلة مؤثرة يمكنها أن تحقق المزيد من التوافق بين المبادرات العالمية واستراتيجيات التنمية الوطنية. تستخدم اليونيسف موقعها الفريد لجذب أصحاب المصلحة حول قضايا الأطفال، والدعوة لوضع سياسات وآليات تحمي حقوق الطفل وترفع الوعي العام حول قضايا الأطفال.
- الخبرة الفنية وبناء القدرات: من خلال الشراكة مع اليونيسف، استفادت العديد من منظمات المجتمع المدني من الخبرة الفنية لليونيسف واكتسبت معارف ومهارات تقنية معززة وأساليب تسليم متطورة وأنظمة تنظيمية وإدارية فعالة وتقنيات جديدة.
- الدعم المالي والإمدادات: يستفيد العديد من شركاء المجتمع المدني من الدعم المالي لليونيسف والإمدادات التي تشتريها اليونيسف. من خلال اتفاقات التعاون البرمجي واتفاقات التمويل على نطاق صغير، توفر اليونيسف الموارد المالية والإمدادات اللازمة لتنفيذ البرنامج وبناء القدرات، وتكمل المساهمات المالية وغير المالية الخاصة بمنظمات المجتمع المدني في الشراكة.



الفصل ٣: الاختيار والتحقق من العناية الواجبة لمنظمات المجتمع المدني

• يجب على منظمة المجتمع المدني المهمة بالشراكة مع اليونيسف استكمال إقرار الشريك، الذي يؤكد على أن المنظمة:

يجب أن تضمن امتثال جميع موظفيها والمقاولين من الباطن لمعايير السلوك الواردة في القسم ٣ من نشرة الأمين العام للأمم المتحدة بشأن «التدابير الخاصة للحماية من الاستغلال والاعتداء الجنسيين».



منظمة مجتمع مدني غير ربحية.



تلتزم بالقيم الأساسية للأمم المتحدة والإعلان العالمي لحقوق الإنسان.



لم يتم توجيه الاتهام إليها أو لم تتورط في أعمال احتيال أو أنشطة فساد مالية وغير مالية.



تلتزم بمبادئ الشراكة كما أقرها المنتدى الإنساني العالمي في تموز/يوليو ٢٠٠٧.



لم يتم ذكر منظمة المجتمع المدني أو أي من أعضائها في قائمة العقوبات الموحدة لمجلس الأمن التابع للأمم المتحدة.



لن تستخدم التمييز ضد أي شخص أو مجموعة.



• تشمل معايير الاختيار على سبيل المثال لا الحصر:



جداول زمنية وخطط واقعية



منهجية مبتكرة لتحقيق النتائج



الخبرة المحلية والحضور والعلاقات المجتمعية



الخبرة والتجربة في القطاع / المجال



فعالية التكلفة



القدرة على الإدارة



اعتبارات الوصول / الأمان



مساهمة الموارد التي يقدمها الشريك لاستكمال موارد اليونيسف

٣.١. كيف يتم تحديد منظمات المجتمع المدني المحتملة للشراكة؟

- لم يتم ذكر منظمة المجتمع المدني أو أي من أعضائها في قائمة العقوبات الموحدة لمجلس الأمن التابع للأمم المتحدة. علاوةً على ذلك، لا تدعم هذه المنظمة ولم تدعم، بشكل مباشر أو غير مباشر، الأفراد والكيانات التي يعاقبها مجلس الأمن أو الأفراد والكيانات المتورطة بطريقة أخرى بأمر يحظرها قرار مجلس الأمن بموجب الفصل السابع من ميثاق الأمم المتحدة.

تدرك اليونيسيف أنه في العديد من البلدان التي تعمل فيها يوجد مجتمع مدني ومحلي نشط. تقوم اليونيسيف بشكل دوري كجزء من عملية تحليلها لحالة الأطفال والنساء برسم الخرائط لتحديد منظمات المجتمع المدني العاملة في مختلف المجالات المواضيعية و / أو الجغرافية. ومع ذلك، نظراً لتنوع وعدم استقرار قطاع المجتمع المدني، تدرك اليونيسيف أن بعض منظمات المجتمع المدني، وخاصة منظمات المجتمع المدني الوطنية والمحلية الأصغر، قد تكافح من أجل تعريف نفسها لليونيسيف والأمم المتحدة.

يتم تشجيع جميع منظمات المجتمع المدني- غير الهادفة للربح القادرة على إصدار إقرار الشريك بحسن نية- على التسجيل وإنشاء ملفات تعريف على بوابة شركاء الأمم المتحدة (UNPP). عند قيام منظمة مجتمع مدني بإكمال ملف تعريف عبر الإنترنت على بوابة شركاء الأمم المتحدة، فإنها تُعفى من القيام بأي ملفات تعريف ورقية أخرى، تماشياً مع التزام اليونيسيف تناسق الأمم المتحدة وتبسيط العمليات. إن إكمال ملف التعريف على بوابة شركاء الأمم المتحدة يجعل منظمات المجتمع المدني مشروعة للتقديم على جميع فرص الشراكة المنشورة على البوابة، لكنها لا تضمن اختيار هذه المنظمة لأي فرصة شراكة معينة.

في عام ٢٠١٨ أطلقت اليونيسيف بالتعاون مع مفوضية الأمم المتحدة لشؤون اللاجئين وبرنامج الأغذية العالمي بوابة شركاء الأمم المتحدة (www.unpartnerportal.org)، وهي منصة على الإنترنت تتيح لمنظمات المجتمع المدني إنشاء ملفات شخصية وتزويد الأمم المتحدة بالمعلومات الأساسية عن منظماتهم. ومن أحد أجزاء عملية التسجيل على بوابة شركاء الأمم المتحدة إقرار الشريك والذي يتضمن القرارات التالية:

يتم تشجيع منظمات المجتمع المدني غير القادرة على إكمال ملف تعريف على بوابة شركاء الأمم المتحدة على تقديم نموذج إقرار شريك ورقي وملف تعريف إلى اليونيسيف.

٣.٢. كيف يتم اختيار منظمات المجتمع المدني لفرص

الشراكة؟

من أجل تحديد أي المنظمات من بين ملايين منظمات المجتمع المدني التي يحتمل أن تدخل اليونيسيف في شراكة معها، تعتمد اليونيسيف على نهجين لاختيار شركاء المجتمع المدني وهما: الاختيار المفتوح والاختيار المباشر.

بموجب نهج الاختيار المفتوح، تنشر اليونيسيف فرصة شراكة (تُعرف أيضاً باسم دعوة للتعبير عن الاهتمام CFEI) على منصة عامة مثل بوابة شركاء الأمم المتحدة، مما يجعلها مرئية لجميع منظمات المجتمع المدني. في السياقات التي لا يتوفر فيها اتصال بالإنترنت على نطاق واسع، يمكن نشر فرص الشراكة في الصحف ووسائل الإعلام المحلية بدلاً من بوابة شركاء الأمم المتحدة أو بالإضافة إليها. يتم استخدام الاختيار المفتوح عندما ترغب مكاتب اليونيسيف في دعوة جميع منظمات المجتمع المدني المهتمة لتقديم ملاحظات مفاهيمية استجابةً لفرصة شراكة. وبشكل عام يعد الاختيار المفتوح نهجاً لاختيار الشركاء الذين تفضلهم اليونيسيف، لأنه يسمح بإجراء عملية اختيار أكثر شفافية ويدعم تحديد شركاء أو نهج جديدة ويوفر تحليلاً مقارناً لبدائل مختلفة لتحقيق النتيجة المرجوة.

- أنها منظمة مجتمع مدني غير ربحية.
- تلتزم بالقيم الأساسية للأمم المتحدة والإعلان العالمي لحقوق الإنسان.
- تلتزم بمبادئ الشراكة كما أقرها المنتدى الإنساني العالمي في تموز/ يوليو ٢٠٠٧. مبادئ الشراكة هي: (أ) المساواة، (ب) الشفافية، (ج) المنهجية الموجهة نحو تحقيق النتائج، (د) المسؤولية، (هـ) التكامل.
- لن تميز منظمة المجتمع المدني أي شخص أو مجموعة على أساس العرق أو اللون أو الجنس أو اللغة أو الدين أو الرأي السياسي أو غيره أو الأصل القومي أو الاجتماعي أو الممتلكات أو الإعاقة أو الميلاد أو العمر أو أي وضع آخر.
- يجب أن تضمن منظمة المجتمع المدني هذه امتثال جميع موظفيها والمقاولين من الباطن بمعايير السلوك الواردة في القسم ٣ من نشرة الأمين العام للأمم المتحدة بشأن «التدابير الخاصة للحماية من الاستغلال والاعتداء الجنسيين».
- لم يتم توجيه الاتهام إلى منظمة المجتمع المدني هذه ولم تتورط في أعمال فساد أو أنشطة مالية وغير مالية فاسدة، بما في ذلك غسل الأموال والجرائم ضد الإنسانية وجرائم الحرب، ولا تشارك ولم تشارك في الماضي في مثل هذه الأنشطة التي تتعارض مع تفويض الأمم المتحدة وقيمها ومن شأن ذلك أن يجعل المنظمة غير مؤهلة للتعامل مع وكالات الأمم المتحدة.

قادرة على إقامة شراكة مع جميع منظمات المجتمع المدني المهمة بفرصة شراكة معينة، فإن اليونيسف ملتزمة بإبلاغ منظمات المجتمع المدني عن حالة المذكرة المفاهيمية التي قدمتها هذه المنظمات كما أنها ملتزمة بتقديم ملاحظات ذات صلة. يتم تشجيع منظمات المجتمع المدني التي لم يتم اختيارها لفرصة شراكة معينة على مواصلة استكشاف فرص الشراكة مع اليونيسف التي قد تكون ملائمة بشكل أفضل.

٣.٣. ما هي متطلبات التحقق من العناية الواجبة لدى اليونيسف؟

يجب أن تخضع منظمات المجتمع المدني التي يتم النظر في شراكتها مع اليونيسف أولاً لعملية العناية الواجبة داخل اليونيسف. الغرض من عملية العناية الواجبة هو التأكد من أن الشراكة بين اليونيسف ومنظمات المجتمع المدني تخدم مصلحة الأطفال.

يشمل التحقق من العناية الواجبة من جانب منظمات المجتمع المدني لدى اليونيسف العناصر الرئيسية التالية:

- التحقق من تأسيس منظمة المجتمع المدني كمنظمة غير هادفة للربح وتسجيلها بشكل مناسب لدى السلطات الحكومية ذات الصلة؛
- التحقق من أن قيم منظمة المجتمع المدني تتماشى مع قيم الأمم المتحدة ومبادئها؛
- التحقق من عدم تضمين المنظمة وأعضائها في قائمة العقوبات الموحدة لمجلس الأمن التابع للأمم المتحدة.
- التحقق من عدم وجود أي مخالفات يمكن أن تشكل مخاطر على سمعة لليونيسف أو المجتمعات فيما يتعلق بالاحتيال والفساد والاستغلال الجنسي والاعتداء الجنسي وانتهاكات حماية الطفل أو غيرها من سوء السلوك.

بشكل عام، تعد عملية قيام منظمة المجتمع المدني بإتمام ملف تعريفها على بوابة شركاء الأمم المتحدة (أو تقديم نموذج ورفي لإقرار الشريك بدلاً من التقديم عبر بوابة شركاء الأمم المتحدة) بمثابة عملية تُزود اليونيسف بكافة المعلومات اللازمة لإجراء التحقق من العناية الواجبة.

بموجب نهج الاختيار المباشر، تتواصل اليونيسف تواصلًا تبادلياً مع واحد أو أكثر من منظمات المجتمع المدني عبر بوابة شركاء الأمم المتحدة أو منصة غير متصلة بالإنترنت لسؤالهم عن اهتمامهم بالشراكة بشكل مباشر. على الرغم من أن الاختيار المفتوح هو نهج اختيار الشركاء المفضلين لدى اليونيسف، هناك حالات قد يكون فيها الاختيار المباشر أكثر ملاءمة، مثل الحالات التي يتم فيها تحديد أحد منظمات المجتمع المدني على أنها الشريك الوحيد المتاح الذي يتمتع بالخبرة الفنية المطلوبة أو الوجود الجغرافي لتنفيذ تدخل برامجي. يمكن أيضاً المطالبة بالاختيار المباشر إذا تلقت اليونيسف مذكرة مفاهيمية بدون أن تطلب ذلك من شريك محتمل من منظمات المجتمع المدني تتوافق قدراته مع استراتيجية برنامج اليونيسف وتوافر مواردها. يتم دعوة منظمات المجتمع المدني إلى تقديم مذكرات مفاهيمية غير مطلوبة إلى اليونيسف عبر بوابة شركاء الأمم المتحدة.

بغض النظر عما إذا كانت اليونيسف تختار نهج الاختيار المفتوح أو الاختيار المباشر، فإن الهدف هو نفسه وهو تحديد شركاء من منظمات المجتمع المدني الذين يقدمون أفضل ميزة نسبية في التطوير والتنفيذ المشترك للتدخلات البرمجية. تعتمد اليونيسف في اختيار الشركاء على معايير الاختيار ذات الصلة بسياق البرنامج والنتائج التي يتعين تحقيقها. في حالة تحديد فرص شراكة باستخدام الاختيار المفتوح، سيتم التعبير عن معايير الاختيار ذات الصلة بشفافية إلى جميع منظمات المجتمع المدني.

تشمل معايير الاختيار على سبيل المثال لا الحصر:

- الخبرة والتجربة في القطاع / المجال
- الخبرة المحلية والحضور والعلاقات المجتمعية
- منهجية مبتكرة لتحقيق النتائج
- جداول زمنية وخطط واقعية
- مساهمة الموارد التي يقدمها الشريك لاستكمال موارد اليونيسف
- اعتبارات الوصول / الأمان
- القدرة على الإدارة
- فعالية التكلفة

يتم تشجيع منظمات المجتمع المدني الشريكة على زيارة بوابة شركاء الأمم المتحدة بانتظام، أو متابعة وسائل الإعلام المحلية في البلدان التي لم يتم تسجيلها بعد، لمعرفة المزيد عن فرص الشراكة مع اليونيسف. يتم تشجيع منظمات المجتمع المدني الشريكة المهمة بفرصة شراكة معينة على تقديم مذكرات مفاهيمية بحلول الموعد النهائي للتقديم ووفقاً للإرشادات المقدمة لفرصة الشراكة. على الرغم من أن اليونيسف غير

٣,٤. ما هي التقييمات الأخرى التي قد تخضع لها منظمات المجتمع المدني؟

نوع التقييم	وصف التقييم	التوقيت	القابلية للتطبيق
التحقق من العناية الواجبة	انظر القسم ٣,٣ أعلاه تجربه اليونيسف على الانترنت في بوابة شركاء الأمم المتحدة (أو بدون انترنت باستخدام نموذج التحقق من العناية الواجبة)	قبل إقامة الشراكة	مطلوب لجميع منظمات المجتمع المدني المختارة للشراكة
تقييم الحماية من الاستغلال والاعتداء والاعتداء الجنسيين (PSEA)	تجربه اليونيسف أو طرف ثالث باستخدام تقييم الحماية من الاستغلال والاعتداء الجنسيين (PSEA) لمراجعة السياسة ونهج التدريب والوعي والإبلاغ والتحقيقات الخاصة بمنظمات المجتمع المدني.	قبل إقامة الشراكة	مطلوب لجميع منظمات المجتمع المدني المختارة للشراكة
التقييم الجزئي للنهج المنسق للتحويلات النقدية (HACT)	تجربه شركة طرف ثالث باستخدام التقييم الجزئي للنهج المنسق للتحويلات النقدية (HACT) لتقييم قدرة الإدارة المالية والبرامجية لمنظمات المجتمع المدني	قبل أو بعد إقامة الشراكة، مع «تحمل مخاطر عالية» حتى تتوفر النتائج	مطلوب فقط إذا حصل الشريك على ١٠٠,٠٠٠ دولار أو أكثر
تقييم التوريد	تجربه اليونيسف باستخدام نموذج تقييم التوريد لتحديد ما إذا كان لدى منظمة المجتمع المدني قدرة كافية على شراء خدمات أو لوازم بقيمة ٢,٥٠٠ دولار أو أكثر.	في غضون ٣ أشهر من إقامة الشراكة	مطلوب فقط إذا اشترى الشريك ٢,٥٠٠ دولار أو أكثر من الخدمات والمستلزمات، وإذا لم يكن الشريك مصنفًا بشكل دقيق ولا مؤهل مسبقاً من الاتحاد الأوروبي / المفوضية الأوروبية للشؤون الإنسانية
تقييم البناء	تجربه اليونيسف لتقييم قدرة منظمات المجتمع المدني على تنفيذ أعمال البناء من خلال المجتمعات، أو القدرة على التعاقد من الباطن على أعمال البناء الصغيرة، أو مباشرة تنفيذ أعمال البناء الصغيرة	قبل إقامة شراكة مع أنشطة البناء	مطلوب فقط إذا كان الشريك يتعهد بقيام أنشطة بناء





الفصل ٤ : تصميم وإضفاء الطابع الرسمي على الشراكة

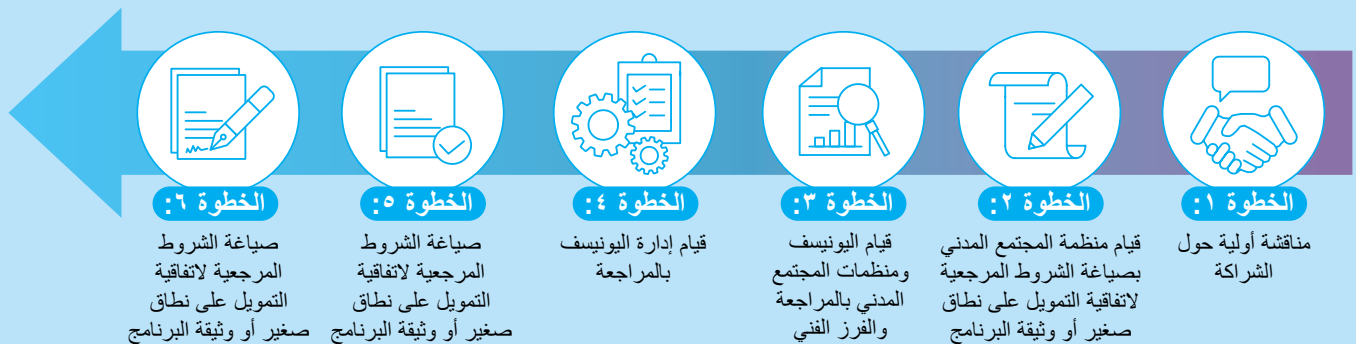
اتفاقية التعاون البرامجي (PCA) هي اتفاقية قانونية تحدد إطار الشراكة بين اليونيسف ومنظمات المجتمع المدني حيث من المتوقع أن يكون إجمالي التحويلات النقدية وموارد الإمداد التي تقدمها اليونيسف ٥٠,٠٠٠ دولار أو أكثر.

٥٠,٠٠٠ دولار



اتفاقية التمويل على نطاق صغير (SSFA) هي اتفاقية قانونية موقعة بين اليونيسف ومنظمات المجتمع المدني لتحديد النتائج والأنشطة والاحتياجات المتوقعة من الموارد اللازمة للشراكة حيث تصل قيمة تحويل النقد والإمدادات التي تقدمها اليونيسف إلى ٥٠,٠٠٠ دولار على مدى فترة ١٢ شهراً.

- تقوم اليونيسف ومنظمات المجتمع المدني بإنشاء التداخل البرامجي ووضع اللمسات الأخيرة عليه في ست خطوات:



- شراكات اليونيسف في الوقت المناسب مع منظمات المجتمع المدني:

وضعت اليونيسف معياراً وهو

٤٥	يوم عمل	للتوقيع وثنائق البرنامج العادية
١٥	يوم عمل	للتوقيع على وثنائق البرنامج الإنساني

- تكون مدة التداخل البرامجي هي:

حتى ١٢ شهراً	لوثيقة البرنامج الإنساني
حتى ٥ سنوات	لوثيقة البرنامج العادية

٤.١. ما هي اتفاقيات الشراكة المختلفة؟

يجب على منظمة المجتمع المدني التي يتم اختيارها لشراكة رسمية أن توقع اتفاقية شراكة مع اليونيسف. لدى اليونيسف ثلاثة أنواع من اتفاقيات الشراكة مع منظمات المجتمع المدني وهي: مذكرات التفاهم (MOUs)، واتفاقيات التمويل على نطاق صغير (SSFAs)، واتفاقيات التعاون في البرنامج (PCAs). يكون اتفاقية التمويل على نطاق صغير (SSFAs) مرافقاً بشروط مرجعية (TOR) تُرفق اتفاقية التعاون في البرنامج (PCAs) مع وثيقة برنامج واحدة أو أكثر.

٤.٢. ما هي مذكرة التفاهم (MOU)؟

مذكرة التفاهم هي الاتفاقية القانونية المستخدمة عندما تتفق اليونيسف ومنظمات المجتمع المدني على تأسيس تحالف استراتيجي أو تحالف مناصرة أو يعملوا معاً لغرض مشترك دون تحويل الأموال أو الإمدادات. بموجب اتفاقية شراكة من نوع مذكرة التفاهم (MoU)، تقوم كل من اليونيسف ومنظمات المجتمع المدني باستخدام مواردهم الخاصة، ولكن يقوم الطرفان بتنسيق الجهود نحو تحقيق نتائج متفق عليها بشكل مشترك. تحدد مذكرة التفاهم نطاق الشراكة وتحدد أدوار ومسؤوليات كل شريك في تحقيق النتائج المخطط لها بشكل مشترك. نظراً للطبيعة المختلفة لأنواع هذا التعاون، لا تملك اليونيسف نموذجاً قانونياً قياسياً لمذكرات التفاهم مع منظمات المجتمع المدني.

٤.٣. ما هي اتفاقية التمويل على نطاق صغير (SSFA)؟

اتفاقية التمويل على نطاق صغير (SSFA) هي اتفاقية قانونية موقعة بين اليونيسف ومنظمات المجتمع المدني لتحديد النتائج والأنشطة والاحتياجات المتوقعة من الموارد اللازمة للشراكة حيث تصل قيمة تحويل النقد والإمدادات التي تقدمها اليونيسف إلى ٥٠,٠٠٠ دولار على مدى فترة ١٢ شهراً. لا يمكن توقيع اتفاقية التمويل على نطاق صغير (SSFA) مع منظمات المجتمع المدني إلا إذا لم يكن يوجد اتفاقية تعاون برامجي موقع مسبقاً. تستخدمها اليونيسف عادةً لبدء شراكات مع منظمات مجتمعية صغيرة، وقد يُنظر إلى اتفاقية التمويل على نطاق صغير (SSFA) على أنها شراكة «تمهيدية» لليونيسف ومنظمات المجتمع المدني لفهم بعضهم البعض بشكل أفضل وتنفيذ أنشطة البرامج الصغيرة. أما في حال منظمات المجتمع المدني التي لديها بالفعل اتفاقية تعاون في البرنامج (PCA) سارية مع اليونيسف فتعتبر منظمات غير مؤهلة للتوقيع على اتفاقية التمويل على نطاق صغير (SSFA).

بمجرد قيام اليونيسف بتحويل ٥٠,٠٠٠ دولار نقداً و / أو بشكل إمدادات خلال فترة ١٢ شهراً بموجب اتفاقية التمويل على نطاق صغير (SSFA)، يمكن لليونيسف ومنظمات المجتمع المدني إنشاء اتفاقية تعاون في البرنامج (PCA) في حال وجب استمرار التعاون وتحويل الموارد لتنفيذ البرنامج.

في الحالات الإنسانية، تستخدم اليونيسف اتفاقية التمويل على نطاق صغير (SSFA) لتمكين الاستجابة الإنسانية السريعة مع منظمات المجتمع المدني التي تدخل بالشراكة لأول مرة والتي ليس لديهم اتفاقية تعاون في البرنامج (PCA) مع اليونيسف. في مثل هذه الحالات، يتم استخدام اتفاقية التمويل على نطاق صغير (SSFA) بشكل استثنائي لتحويل ما يصل إلى ٥٠,٠٠٠ دولار نقداً في فترة ١٢ شهراً، بالإضافة إلى تحويل الإمدادات الإنسانية لمدة ثلاثة أشهر، مع عدم وجود حد لقيمة الإمدادات الإنسانية التي تُرسل عبر ثلاثة أشهر. يعد استخدام اتفاقية التمويل على نطاق صغير (SSFA) للاستجابة الإنسانية أمراً مناسباً لمنظمات المجتمع المدني الشريكة لأول مرة، ومناسباً في الحالات التي يكون فيها حجم الطوارئ محدوداً أو مركز على الإمدادات. إن التأسيس المؤقت لاتفاقية تمويل إنسانية على نطاق صغير مع منظمات المجتمع المدني، غير الحاصلة منها على اتفاقية تعاون في البرنامج (PCA)، يسهل التحويل السريع للنقد والإمدادات.

تتكون اتفاقية التمويل على نطاق صغير (SSFA) من ثلاث وثائق إلزامية:

- خطاب الموافقة على الشراكة: تحدد مسؤوليات اليونيسف ومنظمة المجتمع المدني الشريكة.

- الأحكام والشروط العامة، وتضم ٢١ فقرة تغطي قضايا مهمة مثل الوضع القانوني لمنظمات المجتمع المدني تجاه اليونيسف؛ واللوائح المتعلقة بترتيبات التعاقد من الباطن الخاصة بمنظمة المجتمع المدني؛ ومتطلبات حول الامتثال لسياسات اليونيسف؛ والاستغلال والاعتداء الجنسيين وانتهاكات حماية الأطفال؛ وأنشطة الضمان.

- الشروط المرجعية تصف غرض وطبيعة الأنشطة وموارد الشراكة المتفق عليها وترتيبات الرصد والإبلاغ.

يُعد خطاب الموافقة على اتفاقية التمويل على نطاق صغير (SSFA) والشروط والأحكام العامة عبارة عن نماذج قياسية تستخدمها جميع مكاتب اليونيسف على مستوى العالم. لا يُسمح بالإضافات أو الإزالة أو التعديلات على هذه النماذج العالمية دون موافقة مسبقة من اليونيسف من خلال مكتبها القانوني. يجب على أي منظمة من منظمات المجتمع المدني التي ترغب في متابعة اتفاقية التمويل على نطاق صغير (SSFA) مع اليونيسف استخدام خطاب تغطية معدل أو شروط أو أحكام معدلة للتشاور مع اليونيسف قبل بدء الشراكة.



والاستغلال والاعتداء والاعتداء الجنسيين وانتهاكات حماية الأطفال؛ وأنشطة الضمان.

- وثيقة برنامج واحدة أو أكثر (انظر القسم ٤,٥) أو وثيقة البرنامج الإنساني (انظر القسم ٤,٦) بحيث تحدد هذه الوثيقة الإطار التشغيلي، بما في ذلك النتائج المتوقعة والأنشطة ومتطلبات الموارد ذات الصلة وخطة العمل والعناصر الرئيسية الأخرى للبرنامج. تُعد وثيقة البرنامج (الإنساني) المستند الذي يتم فيه إدراج التفاصيل البرمجية والمالية للتدخل البرامجي المقترح.
- بالنسبة للوثائق البرمجية التي تحتوي على أنشطة بناء، يتم استكمال اتفاقية التعاون في البرنامج (PCA) بإضافة وثيقة الرابعة: الشروط الخاصة لأعمال البناء من قبل الشركاء المنفذين.

يُعد الاتفاق القانوني القياسي لاتفاقية التعاون في البرنامج (PCA) والشروط العامة بمثابة قالب قياسية تستخدمها جميع مكاتب اليونيسف على مستوى العالم. لا يُسمح بالإضافات أو الإزالة أو التعديلات على هذه القوالب العالمية دون موافقة مسبقة من اليونيسف من خلال مكتبها القانوني. يجب على أي منظمة من منظمات المجتمع المدني التي ترغب في متابعة اتفاقية التمويل على نطاق صغير اتفاقية التعاون في البرنامج (PCA) مع اليونيسف باستخدام اتفاقية قانونية معدلة أو شروط أو أحكام معدلة للتشاور مع اليونيسف قبل بدء الشراكة.

٤,٤. ما هي اتفاقية التعاون في البرنامج؟

اتفاقية التعاون في البرنامج (PCA) هي اتفاقية قانونية تحدد إطار الشراكة بين اليونيسف ومنظمات المجتمع المدني حيث من المتوقع أن يكون إجمالي التحويلات النقدية وموارد الإمداد التي تقدمها اليونيسف ٥٠,٠٠٠ دولار أو أكثر.

تكون اتفاقية التعاون في البرنامج (PCA) الموقعة بين إحدى منظمات المجتمع المدني والمكتب القطري لليونسف صالحة للفترة المتبقية من وثيقة البرنامج القطري (CPD). تكون اتفاقية التعاون في البرنامج (PCA) الموقعة بين إحدى منظمات المجتمع المدني والمكتب الإقليمي لليونسف أو المكتب القطري صالحة للفترة المتبقية من الخطة الاستراتيجية لليونسف (ديسمبر ٢٠٢١ في حالة الخطة الاستراتيجية الحالية).

تتكون اتفاقية التعاون في البرنامج (PCA) من ثلاث مستندات إلزامية:

- اتفاقية قانونية قياسية تصف المسؤوليات وطرائق التشغيل والإجراءات المطبقة
- الأحكام والشروط العامة، وتضم ٢١ فقرة تغطي قضايا مهمة مثل الوضع القانوني لمنظمات المجتمع المدني تجاه اليونيسف؛ واللوائح المتعلقة بترتيبات التعاقد من الباطن الخاصة بمنظمة المجتمع المدني؛ ومتطلبات حول الامتثال لسياسات اليونيسف؛



- تناقش المادة (١) «التعريف». تنص هذه المادة على أن منظمات المجتمع المدني تقدم أسماء وعناوين وتفاصيل الاتصال وعينات التوقيع الخاصة «بالموظفين المفوضين» والذين لديهم الصلاحية لإدخال منظمات المجتمع المدني في اتفاقيات قانونية مع اليونيسف ويتم تفويضهم رسمياً لإدارة الشؤون بالنيابة عن منظمات المجتمع المدني.
- تناقش المادة (٢) «وثائق الاتفاقية». تنص على أن الاتفاقية تتكون من (أ) اتفاقية التعاون في البرنامج نفسها، (ب) الشروط والأحكام العامة لاتفاقيات التعاون في البرنامج، (ج) أي وثائق برامجية مبرمة بموجب اتفاقية التعاون في البرنامج، (د) أي شروط خاصة.
- تناقش المادة (٣) «الغرض والنطاق». تنص على أن اتفاقية التعاون في البرنامج تحكم قيام منظمة المجتمع المدني بالتنفيذ البرامجي لواحد أو أكثر من الوثائق البرامجية.
- تناقش المادة (٤) «المسؤوليات العامة للأطراف». تنص على أن تعمل اليونيسف ومنظمات المجتمع المدني «بروح من التعاون والشراكة [...] لتنفيذ وثائق البرنامج بالكامل في الوقت المناسب وبطريقة تتسم بالكفاءة والفعالية».
- تناقش المادة (٥) و المادة (٦) «المسؤوليات التي تقع على عاتق الشريك (منظمة المجتمع المدني)» و«مسؤوليات اليونيسف» على التوالي. تنص المادتان على أن اليونيسف ومنظمات المجتمع المدني «ستسهمان في تنفيذ كل وثيقة برامجية تغطيها هذه الاتفاقية من خلال تحمل المسؤوليات المخصصة لكل طرف».
- تناقش المادة (٧) «وثائق البرنامج». تنص على أنه يجوز لليونيسف ومنظمات المجتمع المدني توقيع وثيقة واحدة أو عدة وثائق برامجية. كما تنص على أنه لا يجوز تعديل الوثائق البرامجية إلا باتفاق مكتوب بين اليونيسف ومنظمات المجتمع المدني.
- تناقش المادة (٨) «مدخلات اليونيسف نحو تنفيذ الوثائق البرامجية». وهي تحدد عمليات اليونيسف للتحويلات النقدية إلى / نيابة عن منظمات المجتمع المدني، وكذلك لنقل الإمدادات / المعدات إلى منظمات المجتمع المدني. تحتوي هذه المادة على التفاصيل المصرفية الخاصة بحساب منظمات المجتمع المدني والتي سيتم إرسال التحويلات النقدية من اليونيسف إليها.
- تناقش المادة (٩) «حفظ السجلات». تحدد هذه المادة المتطلبات الواجبة على منظمات المجتمع المدني للحفاظ على دقة السجلات وتحديثها واكتمالها.
- تناقش المادة (١٠) «متطلبات الإبلاغ». تحدد المتطلبات عند قيام منظمات المجتمع المدني بتقديم التقارير المالية والسرديّة / المرئية إلى اليونيسف.
- تناقش المادة (١١) «الإجراءات عند الانتهاء من الأنشطة بموجب وثيقة البرنامج». وتنص على أنه عند الانتهاء من وثيقة البرنامج، يتعين على منظمات المجتمع المدني أن ترد لليونيسف الأرصدة غير المنفقة من التحويلات النقدية وتعيد إلى اليونيسف جميع الإمدادات والمعدات غير المستخدمة.
- تناقش المادة (١٢) «الامتيازات والحصانات وتسوية المنازعات». وهي تنص على أن اليونيسف ومنظمات المجتمع المدني يجب أن تبذل قصارى جهدها لتسوية أي نزاعات أو خلافات أو مطالبات ناشئة عن اتفاقية التعاون البرامجي، وتحدد عمليات المصالحة والتحكيم.
- تناقش المادة (١٣) «الأحكام النهائية». تُبين فترة صلاحية اتفاقية التعاون البرامجي. تحتوي هذه المادة أيضاً على أي بنود بديلة متفق عليها بين منظمات المجتمع المدني والمكتب القانوني لليونيسف، إذا كان ذلك ممكناً.

٤.٥. ما هي وثيقة البرنامج؟

- وتتضمن وثيقة البرنامج ستة أقسام وهي:
١. نظرة عامة على البرنامج ومنظمات المجتمع المدني: يركز هذا القسم على تحديد البرنامج ومنظمات المجتمع المدني التي تدخل في شراكة مع اليونيسف لتنفيذ التدخل المخطط.
 ٢. وصف البرنامج: يتضمن هذا القسم بياناً بالمشكلة، أو «أسباب» البرنامج. ويشمل أيضاً إطار النتائج، أو «ما» الذي سيحققه البرنامج، وكيف سيتم قياسه، وكيف سيساهم في وثيقة البرنامج القطري (CPD) بشكل إجمالي. يتضمن هذا القسم اعتبارات للنوع الاجتماعي والعدالة والاستدامة. كما يدعو إلى توفير تفاصيل حول مساهمات منظمات المجتمع المدني المالية وغير المالية في الشراكة.

وثيقة البرنامج هي وثيقة رسمية اشتركت في تطويرها اليونيسف ومنظمة مجتمع مدني شريكة لديها اتفاقية تعاون في البرنامج بحيث تهدف هذه الوثيقة إلى وصف التفاصيل البرامجية والمالية للتدخل البرامجي. يتم استخدامها لجميع التدخلات البرامجية التي تدعمها اليونيسف بخلاف تلك التدخلات المتعلقة بالأشهر ١٢ الأولى من الاستجابة الإنسانية. تم وضع وثيقة البرنامج باستخدام قالب موحد وتحتوي على النتائج المتوقعة والأنشطة التفصيلية والأطر الزمنية والميزانية، وتشكل الأساس لطلب الأموال والالتزام بها وصرفها لتنفيذ الأنشطة المخططة. كما تشكل الأساس لرصد التدخل البرامجي المخطط له والإبلاغ عنه.

٣. خطة العمل والميزانية: يقدم هذا القسم تفاصيل حول الخطة التشغيلية للشراكة، بما في ذلك الأنشطة وجدول العمل والميزانية.

٤. خطة إدارة الشراكة: يحدد هذا القسم- الذي أكملته اليونيسف- القضايا الرئيسية لإدارة الشراكة، بما في ذلك متطلبات النهج المنسق للتحويلات النقدية (HACT). كما يدعو إلى تقديم تفاصيل عن أنشطة إدارة المخاطر وبناء القدرات ذات الصلة.

٥. متطلبات أخرى: يحتوي هذا القسم على معلومات حول متطلبات إعداد التقارير والمواصفات أو الإرشادات الفنية ذات الصلة واعتبارات التوريد.

٦. التوقعات والتاريخ: يحتوي هذا القسم على توقعات المسؤولين المعتمدين في منظمات المجتمع المدني واليونيسف. يمثل توقيع وثيقة البرنامج بمثابة إكمال عملية تخطيط الشراكة، مما يسمح بتنفيذ البرنامج.

٤.٦. ما هي وثيقة البرنامج الإنساني؟

وثيقة البرنامج هي وثيقة رسمية اشتركت في تطويرها اليونيسف ومنظمة مجتمع مدني شريكة لديها اتفاقية تعاون في البرنامج بحيث تهدف هذه الوثيقة إلى وصف التفاصيل البرمجية والمالية لتدخل البرنامج خلال الأشهر الـ ١٢ الأولى للاستجابة للظهور المفاجئ أو التدهور السريع لأحد الأزمات الإنسانية. تم إنشاء وثيقة البرنامج الإنساني بشكل مختلف عن وثيقة البرنامج العادي لتمكين الاستجابة السريعة للحالات الإنسانية.

يتضمن قالب وثيقة البرنامج الإنساني خمسة أقسام، وهي:

١. الاستجابة الإنسانية ونظرة عامة على منظمات المجتمع المدني: يركز هذا القسم على تحديد العمل الإنساني ومنظمات المجتمع المدني التي تدخل في شراكة مع اليونيسف لتنفيذ التدخل المخطط.

٢. الوضع الإنساني ونظرة عامة على الاستجابة: يقدم هذا القسم نظرة عامة على الوضع الإنساني والاستجابة له، بما في ذلك إطار النتائج المبسط مع مؤشرات المجموعات / مؤشرات عالية التردد التي يساهم بها البرنامج. يحتوي هذا القسم أيضاً على بروتوكول التنشيط، الذي ينطبق على وثائق «الطوارئ» الخاصة بالبرامج الإنسانية.

٣. خطة العمل والميزانية: يقدم هذا القسم تفاصيل حول الخطة التشغيلية للشراكة، بما في ذلك الأنشطة وجدول العمل والميزانية. بالنسبة إلى قالب وثيقة البرنامج (العادي)، يتم تبسيط خطة العمل وقسم الميزانية.

٤. خطة إدارة الشراكة: يحدد هذا القسم- الذي أكملته اليونيسف- القضايا الرئيسية لإدارة الشراكة، بما في ذلك متطلبات النهج المنسق للتحويلات النقدية (HACT). كما يدعو إلى تقديم تفاصيل عن أنشطة إدارة المخاطر وبناء القدرات ذات الصلة.

٥. التوقعات والتاريخ: يحتوي هذا القسم على توقعات المسؤولين المعتمدين في منظمات المجتمع المدني واليونيسف. يمثل توقيع وثيقة البرنامج بمثابة إكمال عملية تخطيط الشراكة، مما يسمح بتنفيذ البرنامج.

تشجع اليونيسف بشدة استخدام قالب وثيقة البرنامج الإنساني لإقامة شراكات «طارئة» للاستجابة لحالات الطوارئ. لا يُقصد بوثائق البرنامج الإنساني «للطوارئ» أنها وثائق يجب تنفيذها على الفور، بل هي شراكات «تمت الموافقة عليها مسبقاً» ولها بروتوكول تنشيط للتنفيذ السريع في حالة نشوء حالة طوارئ.

في البلدان المعرضة لخطر كبير في حالات الطوارئ، قد تصدر اليونيسف دعوة للتعبير عن الاهتمام على بوابة شركاء الأمم المتحدة، أو تتعامل مباشرة مع منظمات المجتمع المدني، بقصد التوقيع على وثائق البرنامج الإنساني «للطوارئ». كما يتم تشجيع منظمات المجتمع المدني المهتمة على تقديم مذكرة مفاهيمية بدون طلب من اليونيسف، للاستجابة لحالات الطوارئ على بوابة شركاء الأمم المتحدة، والتي قد تحولها اليونيسف بعد ذلك إلى وثائق برنامج إنساني «للطوارئ».

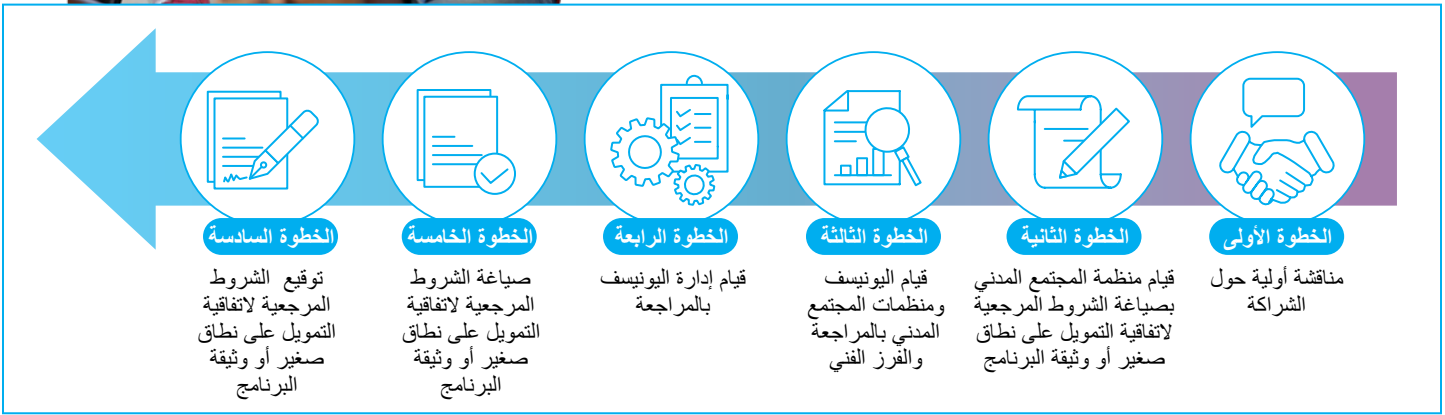


٤,٧. كيف يتم وضع التدخل البرامجي (الشروط المرجعية

لاتفاقية التمويل على نطاق صغير أو وثيقة البرنامج)؟

بالنسبة لاتفاقية التمويل على نطاق صغير (SSFA)، يتم وضع التدخل البرامجي موضع التنفيذ من خلال الشروط المرجعية المرافقة. بالنسبة لاتفاقيات التعاون البرامجي (PCAs)، يتم تنفيذ تدخل البرنامج بواسطة وثيقة برنامج إنساني أو عادي. تقوم اليونيسف ومنظمات المجتمع المدني بإنشاء التدخل البرامجي ووضع اللمسات الأخيرة عليه في ست خطوات:

كل خطوة من هذه الخطوات الست موصوفة في الجدول أدناه.



الخطوة الأولى. مناقشة أولية حول الشراكة



• يجب أن تكون عملية وضع تدخل برامجي مقترح (الشروط المرجعية لاتفاقية التمويل على نطاق صغير أو وثيقة البرنامج) عملية تشاورية وتعاونية بين اليونيسف ومنظمات المجتمع المدني. خلال هذه الخطوة، تجتمع اليونيسف ومنظمات المجتمع المدني إما وجهاً لوجه أو على الانترنت للمناقشة والتوصل إلى تفاهم بشأن:

- مبادئ الشراكة وعملية تطوير الشراكة الشاملة والقولب / النماذج المطلوبة واعتبارات الميزانية والعرض ريفية المستوى.
- النتائج المتوقعة للشراكة والاستراتيجية الشاملة والمساهمة المقصودة في النتائج المحددة في وثيقة البرنامج القطري (و / أو خطة الاستجابة الإنسانية) للحكومة المضيفة لليونيسف. في حالة وجود فرصة اختيار شراكة مفتوحة منشورة على بوابة شركاء الأمم المتحدة، فهذه هي المرحلة التي تقدم فيها اليونيسف ملاحظات حول مذكرة المفاهيم المقدمة من منظمات المجتمع المدني المختارة وتشرح منظمة المجتمع المدني نهجها. في حالة وجود فرصة اختيار شراكة مباشرة بحيث تتعامل اليونيسف مباشرة مع منظمات المجتمع المدني، فهذه هي المرحلة التي تحدد فيها منظمات المجتمع المدني نهجها المقترح لتنفيذ التدخل البرامجي.
- متطلبات الرؤية من اليونيسف و / أو الجهات المانحة.
- قدرة الإدارة المالية والبرامجية لمنظمات المجتمع المدني وإدراج أنشطة تنمية القدرات كجزء من التدخل البرامجي، إذا كان ذلك مناسباً.
- المساءلة أمام السكان المتضررين ونهج منظمات المجتمع المدني في الحصول على شكاوى المجتمع وردود الفعل وتتبعها والرد عليها.
- إذا كان التدخل البرامجي يتطلب شراء الخدمات أو الإمدادات، يتم اختيار اليونيسف أو منظمة المجتمع المدني حسب الأفضلية للقيام بعملية الشراء مع مراعاة نوع الإمدادات وظروف السوق المحلية وحسن توقيتها وقدرة كل شريك وخبرته. يحتوي كتالوج توريدات اليونيسف على تفاصيل تتضمن الأسعار المرجعية لأكثر من ٢,٠٠٠ نوع من اللوازم التي تشتريها اليونيسف عادة لتلبية احتياجات الأطفال والأسر.

الخطوة الثانية. قيام منظمة المجتمع المدني بصياغة الشروط المرجعية لاتفاقية التمويل على نطاق صغير أو وثيقة البرنامج



- بعد المناقشة الأولية بين اليونيسف ومنظمات المجتمع المدني بشأن الشراكة المقترحة، تتحمل منظمة المجتمع المدني الشريكة المسؤولية الرئيسية عن صياغة الشروط المرجعية لاتفاقية التمويل على نطاق صغير أو وثيقة البرنامج.
- يجب أن تعكس الشروط المرجعية لاتفاقية التمويل على نطاق صغير أو وثيقة البرنامج التي صاغتها منظمة المجتمع المدني الشريكة، جميع العناصر الرئيسية المتعلقة بالتنفيذ التي تمت مناقشتها بين اليونيسف ومنظمات المجتمع المدني، بما في ذلك الإشارة إلى أي معايير ومبادئ تقنية ذات صلة.

الخطوة الثالثة. قيام اليونيسف ومنظمات المجتمع المدني بالمراجعة والموافقة الفنية



- عند قيام منظمة المجتمع المدني بتقديم صياغة الشروط المرجعية لاتفاقية التمويل على نطاق صغير أو وثيقة البرنامج، يقوم الزملاء الفنيون لمنظمات المجتمع المدني واليونيسف بمراجعة هذه الصياغة لضمان الجودة والدقة، وكذلك الالتزام بالمناقشات في الخطوة ١.
- أثناء عملية المراجعة والموافقة الفنية، يتأكد الزملاء في اليونيسف من أن أنشطة ضمان البرنامج والضمان المالي المطلوبة للنهج المنسق للتحويلات النقدية (HACT) تتعكس بوضوح في الشروط المرجعية لاتفاقية التمويل على نطاق صغير أو وثيقة البرنامج. تشكل هذه فرصة لليونيسف لاستخلاص معلومات عن الشريك بشأن أنواع أنشطة الضمان التي يمكن توقعها بمجرد بدء تنفيذ البرنامج. يمكن العثور على معلومات إضافية حول متطلبات النهج المنسق للتحويلات النقدية (HACT) في القسم ٤، ٦: ما هي متطلبات إطار عمل النهج المنسق للتحويلات النقدية (HACT)؟
- تعتبر جميع أجزاء الشروط المرجعية لاتفاقية التمويل على نطاق صغير أو وثيقة البرنامج أجزاءً مهمة، لكن التعليقات الواردة التي تقدمها منظمات المجتمع المدني والشريكة والزملاء الميدانيين لليونيسف تشير إلى أن إطار النتائج والميزانية يُعدان بمثابة قسمان يتطلبان في كثير من الأحيان مراجعة ومناقشة مستفيضة. بشكل عام، يجب أن يلتزم إطار النتائج بمبادئ الإدارة القائمة على النتائج (RBM). يجب إعداد الميزانية وفقاً للإرشادات المالية والميزانية الواردة في الفصل ٥ من هذا المنشور.
- توقعاً للخطوة ٤ أعلاه، والتي يخضع خلالها التدخل البرامجي المقترح لمراجعة إدارة اليونيسف، قد ينظر زملاؤنا الفنيون في منظمات المجتمع المدني واليونيسف في أفضل طريقة لمعالجة أي أسئلة محتملة وبالتالي يتجنبون التأخير في معالجة الشراكة.

الخطوة الرابعة. قيام إدارة اليونيسف بالمراجعة



- خلال هذه الخطوة، تخضع الشروط المرجعية لاتفاقية التمويل على نطاق صغير أو وثيقة البرنامج لمراجعة إدارة اليونيسف، سواء من خلال لجنة مراجعة الشراكة (PRC) التابعة للمكتب أو من خلال مراجعة مكتبية. يعتمد شكل المراجعة الإدارية لليونيسف على نوع ومبلغ اتفاقية الشراكة، كما يعتمد على هيكل الحوكمة الداخلية لمكتب اليونيسف المعني.
- عادة ما تتضمن مراجعة إدارة اليونيسف إجراءات النظر في الأبعاد الرئيسية التالية:
 - ° عرض منظمات المجتمع المدني الميزة النسبية والقيمة مقابل المال فيما يتعلق بالنتائج المخططة وإيجابية العلاقات السابقة مع اليونيسف (إن وجدت) فيما يتعلق بتسليم النتائج وإدارة الأموال.
 - ° هل البرنامج المقترح ذو صلة بتحقيق النتائج المحددة في وثيقة البرنامج القطري (CPD) أو خطة الاستجابة الإنسانية.
 - ° هل المخرجات والمؤشرات والأهداف المحددة لقياس النتائج هي محددة وقابلة للقياس وقابلة للتحقيق وذات صلة وتوقيت زمني (SMART)، والأنشطة محددة بوضوح وكافية لتحقيق مخرجات البرنامج والنتائج المتوقعة.
 - ° هل تمت مراعاة اعتبارات المساواة والنوع الاجتماعي والاستدامة عند تصميم البرنامج.
 - ° هل الميزانية المخططة للأنشطة سليمة، ومساهمة منظمات المجتمع المدني مذكورة بوضوح، والتوزيع والنسبة الإجمالية لتكاليف إدارة البرنامج مقبولة.

الخطوة الخامسة. صياغة الشروط المرجعية لاتفاقية التمويل على نطاق صغير أو وثيقة البرنامج



- خلال هذه الخطوة، تقوم كل من اليونيسف ومنظمات المجتمع المدني بمراجعة وصياغة الشروط المرجعية لاتفاقية التمويل على نطاق صغير أو وثيقة البرنامج، مع مراعاة أي تعليقات ناشئة عن مراجعة إدارة اليونيسف.

الخطوة السادسة. توقيع الشروط المرجعية لاتفاقية التمويل على نطاق صغير أو وثيقة البرنامج



- خلال هذه الخطوة، يتم توقيع الشروط المرجعية لاتفاقية التمويل على نطاق صغير (والاتفاقية القانونية المرفقة باتفاقية التمويل على نطاق صغير) أو وثيقة البرنامج (والاتفاقية القانونية المرفقة باتفاقية التعاون البرامجي). يكون فقط «المسؤولون المفوضون» التابعون لمنظمات المجتمع المدني - المشار إليهم في الاتفاقية القانونية الموقعة - هم وحدهم المؤهلين للتوقيع على الشروط المرجعية لاتفاقية التمويل على نطاق صغير أو وثيقة البرنامج.
- في وقت توقيع الشروط المرجعية لاتفاقية التمويل على نطاق صغير أو وثيقة البرنامج، تقدم منظمة المجتمع المدني استمارة الإذن بالصرف وشهادة الانفاق (FACE) أو نموذج طلب معدات أو كليهما لتمكين البداية السريعة لتنفيذ البرنامج. يكون فقط «الموظفون المفوضون» التابعون لمنظمات المجتمع المدني هم وحدهم المؤهلين للتوقيع على استمارة الإذن بالصرف وشهادة الانفاق (FACE) ونموذج طلب المعدات.

اليونيسف، إلى تاريخ توقيع الشروط المرجعية لاتفاقات التمويل على نطاق صغير أو وثيقة البرنامج من قبل الطرفين.

في حالة الاستجابة الإنسانية، يتم تخفيض معيار التوقيع على الشروط المرجعية لاتفاقات التمويل على نطاق صغير ووثائق البرنامج الإنساني ليصبح ١٥ يوم عمل.

تلتزم اليونيسف أيضاً بتقديم المساهمات النقدية والعينية إلى الشركاء في الوقت المناسب. بالنسبة للمساهمات النقدية، وضعت اليونيسف معياراً قياسياً مدته ١٠ أيام عمل لتحويل (الموافقة على) النقد للشركاء. يُقاس هذا المعيار من التاريخ الذي قدمت فيه منظمات المجتمع المدني استمارة الإذن بالصرف وشهادة الانفاق (FACE) تطلب تحويلاً نقدياً مباشراً (السداد / الدفع المباشر) بشكل كامل وصحيح إلى اليونيسف، إلى تاريخ قيام اليونيسف بمعالجة الدفع. بالنسبة لمساهمات الإمدادات، تلتزم اليونيسف بمعالجة طلبات التوريد في الوقت المناسب. من المهم مناقشة المهل الزمنية أثناء عملية التخطيط للشراكة لضمان توافر الخدمات في الوقت المناسب و / أو وصول الإمدادات اللازمة لتنفيذ البرنامج. من المهم أيضاً أن تؤخذ مهلة العرض في الاعتبار عند التخطيط لتنفيذ البرنامج.

تلتزم اليونيسف بالعمل مع شركاء المجتمع المدني لتقليص الوقت المستغرق لإطلاق الشراكات ونقل الموارد إلى منظمات المجتمع المدني بشكل مستمر، لا سيما في حالات الاستجابة الإنسانية.

٤,٨. ما هي مدة التدخل البرامجي؟

تلتزم اليونيسف بشراكة مستدامة وطويلة الأجل مع منظمات المجتمع المدني، وتكون اتفاقيات التعاون البرامجي الموقعة مع منظمات المجتمع المدني صالحة لكامل مدة وثيقة البرنامج القطري وهي خمس سنوات. في أي وقت خلال فترة صلاحية اتفاقية التعاون البرامجي، يمكن توقيع وثيقة برنامج واحدة أو أكثر لتشغيل اتفاقية التعاون البرامجي، رهناً بالحاجة البرمجية وتوافر التمويل.

على الرغم من تحديد مدة وثيقة البرنامج الإنساني لتكون ١٢ شهر، قد تصل مدة وثيقة البرنامج العادي إلى خمس سنوات. ومع ذلك لا تسمح اللوائح المالية لليونيسف إلا لليونيسف بالتوقيع على وثائق البرنامج التي يتوفر لها التمويل. تسعى اليونيسف جاهدة- بقدر ما تتلقى اليونيسف منحاً مرنة تمتد لعدة سنوات من مانحها- إلى تطوير وثائق برنامج متعددة السنوات مع شركائها في المجتمع المدني الذين لديها اتفاقية تعاون برامجي.

٤,٩. كم تستغرق عملية إقامة شراكة مع اليونيسف؟

تلتزم اليونيسف بإقامة شراكات في الوقت المناسب مع منظمات المجتمع المدني. وضعت اليونيسف معياراً قياسياً مدته ٤٥ يوماً للتوقيع على الشروط المرجعية لاتفاقيات التمويل على نطاق صغير ووثائق البرنامج العادي. يتم قياس هذا المعيار من التاريخ الذي قدمت فيه منظمات المجتمع المدني المستندات بشكل كامل وصحيح إلى





الفصل الخامس: الميزنة وإدارة المالية للشراكات

- من أمثلة تكاليف البرنامج المقبولة:



المساعدة الفنية



المسوحات والاستشارات وأنشطة جمع المعلومات الأخرى



تكاليف شحن ونقل الإمدادات والتخزين والإدارة



التوريدات والخدمات التي تساعد المستفيدين بشكل مباشر



تكاليف «الإدارة» التي تتسم بالفعالية والكفاءة للبرنامج» المقبولة



مراقبة المجموعات التي تتلقى المساعدة



أنشطة التواصل التي تدعم أهداف البرنامج بشكل مباشر

- عند مراجعة الميزانية المقترحة ومناقشتها، تقوم منظمة المجتمع المدني الشريكة واليونيسف بالتدقيق فيما يلي:

الإمدادات التي ستوفرها اليونيسف تتوافق مع تنفيذ الأنشطة.



جميع الأنشطة ذات صلة وتسهم بطريقة فعالة من حيث التكلفة في تحقيق النتائج المخططة



يتماشى المبلغ الإجمالي للموارد التي ستوفرها اليونيسف مع الاقتصاد والكفاءة والفعالية ويمثل القيمة مقابل المال بالنظر إلى النتائج المحتملة المراد تحقيقها



- هل يتم استخدام استمارة الاذن بالصرف وشهادة الانفاق (FACE) لطرائق التحويل النقدي الثلاثة التي يدعمها إطار عمل النهج المنسق للتحويلات النقدية (HACT):

السداد



الدفعات المباشرة



التحويلات النقدية المباشرة (DCT)



٥.١. كيف يتم وضع ميزانية التدخل البرامجي؟

تنقل اليونيسف الموارد إلى منظمات المجتمع المدني الشريكة لتنفيذ التدخلات البرمجية الواردة في الشروط المرجعية لاتفاقية التمويل على نطاق صغير ووثائق البرامج. تتضمن الشروط المرجعية لاتفاقية التمويل على نطاق صغير ووثائق البرنامج ميزانية تمثل التكلفة المقدرة لتنفيذ الأنشطة وتوفر الأساس لرصد وإدارة الأداء المالي. تعد عملية إعداد الميزانية من قبل اليونيسف ومنظمات المجتمع المدني جزءاً مهماً من عملية إعداد التدخل البرامجي.

عادةً ما تتم صياغة ميزانية التدخل البرامجي المقترح أولاً بواسطة منظمات المجتمع المدني الشريكة، بناءً على بعض المبادئ التوجيهية رفيعة المستوى والتي تقدمها اليونيسف. وتشمل هذه المبادئ التوجيهية الرفيعة المستوى شروط الجهات المانحة لأي منح تحصل عليها اليونيسف وترغب باستخدامها لتمويل الشراكة. عندما يتم اختيار الشركاء للحصول على فرصة شراكة مفتوحة عبر بوابة شركاء الأمم المتحدة، ينبغي أن تأخذ صياغة الميزانية في الاعتبار أي تعليقات تقدمها اليونيسف على الميزانية المدرجة في المذكرة المفاهيمية الخاصة بالشريك.

تقوم منظمة المجتمع المدني الشريكة عند صياغة الميزانية بإعداد تقديرات تفصيلية لتكاليف للمدخلات اللازمة لتنفيذ التدخل البرامجي. تقوم منظمات المجتمع المدني بعد ذلك بتجميع تقديرات المدخلات هذه في أنشطة لإكمال قسم الميزانية في الشروط المرجعية لاتفاقية التمويل على نطاق صغير أو قالب وثيقة البرنامج، والذي يطلب تقديم الميزانيات المطلوبة على مستوى النشاط. بالنسبة لكل نشاط، يجب على منظمة المجتمع المدني تقديم تفاصيل ميزانية عن منظمة المجتمع المدني المقترحة وتفاصيل عن مقدار مساهمة اليونيسف المطلوبة.

تشتمل ميزانية التدخل البرامجي على نوعين من التكاليف: تكاليف البرنامج (بما في ذلك «تكاليف كفاءة وفعالية إدارة البرنامج») وتكاليف دعم المقر الرئيسي.

٥.٢. ما هي تكاليف البرنامج؟

يتم تعريف تكاليف البرنامج على أنها جميع التكاليف التي يمكن عزوها إلى نشاط محدد يتم تنفيذه بواسطة الشريك ومدرج في الشروط المرجعية لاتفاقية التمويل على نطاق صغير أو وثيقة البرنامج. بناءً على طلب اليونيسف أو عند تدقيق هذه التكاليف، يجب على الشركاء تقديم قوائم بالنفقات الفعلية من نظامهم المحاسبي (مثل بيان الإنفاق، دفتر الحسابات، وما إلى ذلك) لجميع تكاليف البرنامج، بالإضافة إلى الوثائق الداعمة.

تشمل تكاليف البرنامج:

- السلع والخدمات المشتراة لتنفيذ الأنشطة المشمولة في الشروط المرجعية لاتفاقية التمويل على نطاق صغير أو وثيقة البرنامج؛

- تكاليف وقت الموظفين الفنيين الذين يؤدون عمل محدد في التدخل البرامجي؛
- تكاليف المباني التي ترتبط مباشرة بتحقيق نتائج التدخل البرامجي؛
- التكاليف الأخرى التي تعزى مباشرة إلى تنفيذ الأنشطة في التدخل البرامجي؛
- تكاليف الوقت الفعلي الذي يخصصه الموظفون لإدارة تنفيذ التدخل البرامجي؛

• «تكاليف إدارة البرنامج التي تتسم بالفعالية والكفاءة» المصنفة تحت واحد من ثلاثة أنشطة قياسية، وهي:

- النشاط القياسي ١: موظفو الإدارة والدعم داخل البلد بالتناسب مع مساهماتهم في البرنامج (التنميط، التنسيق، اللوجستيات، الإدارة، المالية)
- النشاط القياسي ٢: التكاليف التشغيلية بالتناسب مع مساهماتهم في البرنامج (المساحات المكتبية، المعدات، اللوازم المكتبية، الصيانة)
- النشاط القياسي ٣: التخطيط والرصد والتقييم والتواصل بالتناسب مع مساهماتهم في البرنامج (المكان، الرحلات، إلخ)

من أمثلة تكاليف البرنامج المقبولة

- الإمدادات التي تساعد المستفيدين مباشرة (مثل مواد الطهي والتغذية والمواد غير الغذائية مثل الصابون وأدوات النظافة، وما إلى ذلك) أو المؤسسات المستفيدة (على سبيل المثال: السبورات والمكاتب المدرسية والكتب، إلخ)؛
- شحن ونقل الإمدادات التي تساعد المستفيدين أو المؤسسات المستفيدة بشكل مباشر، والتكاليف المتعلقة بالتخزين والإدارة.
- مواد التعبئة والتغليف (مثل تجميع المواد المدرسية ومستلزمات النظافة والمستلزمات الطبية، إلخ)؛
- الدراسات الاستقصائية والمشاورات وغيرها من أنشطة جمع المعلومات ذات الصلة المباشرة بتحقيق النتائج المخططة؛
- المساعدة الفنية (مثل رواتب الموظفين الفنيين كالخبراء في الصحة والتغذية والمياه والصرف الصحي وفيروس نقص المناعة البشرية / الإيدز وخبراء الحماية وخبراء وضع السياسات، وما إلى ذلك) لدعم المستفيدين أو المؤسسات المستفيدة بشكل مباشر؛
- أنشطة الاتصال التي تدعم أهداف البرنامج بشكل مباشر (مثل تكلفة البرامج الإذاعية والملصقات والكتيبات وأحداث حشد جهود المجتمعات المحلية، إلخ)؛
- مراقبة المجموعات التي تتلقى المساعدة (مثل فحص الأطفال بما يتعلق بسوء التغذية الحاد).

البرامجي الذي تدعمه اليونيسف يعتبر تكلفة مشروعة. من المتوقع أن يطبق الشركاء نهج التوزيع لتخصيص أي تكاليف مشتركة.

٥.٢.٢. إرشادات حول تكاليف البرنامج المتعلقة بالسفر

تشمل التكاليف المتعلقة بالسفر دفع التكلفة المباشرة للنفقات التي يتحملها الشريك لتنفيذ أنشطة التدخل البرامجي، مثل السفر المتعلق بالتدريب والرصد والتقييم وزيارات الإشراف والاجتماعات المتعلقة بحشد الجهود. يجب أن تتماشى هذه التكاليف مع المعدلات الحكومية إذا طلبت الحكومة المضيفة ذلك في البلد. يجب أن تستند التكاليف المتعلقة بالسفر إلى سياسات الشريك الحالية. إن السياسات الجديدة المتعلقة بالتكاليف المرتبطة بالسفر والتي تم إنشاؤها خاصة للرحلات التي تدعمها اليونيسف والتي تختلف عن السياسات العادية للشريك هي سياسات غير مقبولة.

إن بدل المعيشة اليومي (DSA) أو بدل السفر اليومي هو الطريقة الشائعة لإعادة تعويض الموظفين والمشاركين عن كل ليلة يقضونها في موقع الحدث، بدلاً من دفع المصاريف الدقيقة المتكبدة. يجب قياس معدلات بدل المعيشة اليومي مقارنة بالمعدلات التي تدفعها المنظمات المماثلة في السياق المحلي. لا يجب المطالبة ببدل المعيشة اليومي إذا كان بدل المعيشة اليومي أو تكاليف الإقامة مغطاة بمصدر تمويل آخر، وهذا يشمل الأحداث التي يتم استضافتها بشكل شامل.

تتوقع اليونيسف من الشركاء إدارة مدفوعات بدل المعيشة اليومي، مع مراعاة الممارسات الجيدة مثل: (أ) في حالة تقديم الوجبات أو الإقامة، يتم تخفيض مبلغ بدل المعيشة اليومي وفقاً لذلك؛ (ب) لا يتم دفع بدل المعيشة اليومي إلا للأيام التي حضر فيها شخص ما ورشة العمل أو الاجتماع وليلة واحدة إما قبل الحدث أو بعده (أو كلاهما إذا اقتضت ترتيبات السفر ذلك) إذا كان من المتوقع أن يصل المشارك إما قبل يوم واحد أو يغادر بعد يوم؛ (ج) يجب أن تكون السجلات متاحة للتحقق من حضور المشارك في ورشة العمل أو الاجتماع. من غير المقبول حضور حدث جزئياً والمطالبة ببدل المعيشة اليومي بأكمله.

٥.٢.٣. إرشادات حول تخصيص تكاليف البرنامج المشتركة

يتم تعريف التكاليف المشتركة على أنها نفقات يمكن تخصيصها لمصدرين أو أكثر من مصادر التمويل (مثل التمويل من وكالات الأمم المتحدة الأخرى أو المنظمات المماثلة) أو أنها تكاليف لتدخلات برامجية مختلفة تدعمها اليونيسف على أساس المنافع المشتركة والكفاءة الإدارية. الأمثلة النموذجية للتكاليف المشتركة هي الموظفين (عندما يعمل أحد الموظفين على أكثر من مشروع واحد) ومساحة المكاتب والمرافق العامة.

يُسمح بتقاسم التكاليف في التدخلات البرامجية التي تدعمها اليونيسف في ظل الظروف التالية:

- عند تحديد طريقة التوزيع بوضوح في افتراضات ميزانية الشريك؛

• أمثلة مقبولة لتكاليف «الإدارة التي تتسم بالفعالية والكفاءة» للبرنامج:

- ° كجزء من النشاط القياسي ١: يتم إجراء التوزيع التناسبي للرواتب والتكاليف ذات الصلة بالتمثيل داخل البلاد والتخطيط والتنسيق والتمويل وتكاليف ورواتب موظفي الإدارة واللوجستيات، حسب النسبة المئوية للجهود / الوقت المستغرق في التدخل البرامجي الذي تدعمه اليونيسف؛
- ° كجزء من النشاط القياسي ٢: يتم إجراء التوزيع التناسبي للصرافات الأخرى داخل الدولة التي يتم تكديدها مباشرة لدعم البرنامج، بما في ذلك تكاليف استئجار مساحات إضافية للمعدات المكتبية واللوازم والمرافق والاتصالات السلكية واللاسلكية، حسب علاقة هذه التكاليف بالتدخل البرامجي الذي تدعمه اليونيسف. يتم إجراء التوزيع التناسبي لتكاليف التشغيل والصيانة المرتبطة بالمركبات المملوكة للشريك أو تلك التي تقرضها اليونيسف للشريك، حسب استخدام هذه المركبات فيما يتعلق بالأنشطة الخاضعة للتدخل البرامجي الذي تدعمه اليونيسف؛
- ° كجزء من النشاط القياسي ٣: يتم إجراء التوزيع التناسبي لتكاليف السفر داخل البلاد لأغراض البرنامج والمراقبة المالية (أي تكاليف النقل: مثل سعر تذاكر السفر ورسوم الطرق والجسور والإقامة والطعام)، حسب علاقة هذه التكاليف بالأنشطة التي تدخل في إطار التدخل البرامجي الذي تدعمه اليونيسف؛

٥.٢.١. إرشادات حول تكاليف البرنامج المتعلقة بالموظفين

تشمل تكاليف موظفين الشريك أي مدفوعات مقابل خدمات التوظيف المقدمة، بما في ذلك: الرواتب والأجور وغيرها من تكاليف التوظيف المباشرة. يجب أن تستند مستويات الأجور إلى السياق المحلي، تماشياً مع قوانين العمل الوطنية ذات الصلة، وتماشياً مع ممارسات السوق المحلية لتعيين الموظفين المناسبين لتنفيذ وإدارة أنشطة البرنامج. يتعين على منظمات المجتمع المدني الشريكة الامتثال لقوانين العمل وغيرها من القوانين المعمول بها، بما في ذلك على سبيل المثال لا الحصر: الصحة والسلامة المهنية والحد الأدنى للأجور ومدفوعات نهاية الخدمة والضمان الاجتماعي والتأمين الصحي وضرائب الدخل.

يمكن لليونيسف المساهمة في تكاليف موظفين المنظمة الشريكة إذا طلبت ذلك وإذا كانت هذه التكاليف معقولة وفعالة من حيث التكلفة وتتعلق بتحقيق النتائج المتوقعة للبرنامج. لا يجب على الشركاء إنشاء مستويات أجور خاصة للبرامج التي تمويلها اليونيسف والتي تكون أعلى من مستويات الأجور التي يدفعها الشريك عادة.

يمكن لليونيسف تقديم مساهمة في تكاليف كل من الموظفين الدوليين والوطنيين. ومع ذلك، ينبغي بذل كل جهد ممكن من قبل الشريك لتوظيف الخبرة الوطنية، وبالتالي دعم بناء القدرات الوطنية وضمان الفعالية من حيث التكلفة.

عندما يعمل موظفون المنظمة الشريكة على برامج / مشاريع متعددة ممولة من قبل وكالات أخرى و / أو من موارد المنظمة الشريكة الداخلية، فإن الوقت الفعلي الذي يقضيه هؤلاء في تنفيذ التدخل

رداً من السلطات المعنية، فإن خطاب الشريك أو مستشاره القانوني الذي يطلب الإعفاء يعتبر دليلاً على طلب الإعفاء الضريبي.

عندما لا يحصل الشريك على إعفاء ضريبي ذي صلة، تحدد اليونيسف ما إذا كان تعديل التنفيذ المقترح مطلوباً و / أو ممكناً لتجنب فقدان الموارد. قد تتضمن هذه التعديلات، على سبيل المثال: نقل مسؤولية المشتريات إلى منظمة اليونيسف أو منظمات بديلة لديها إعفاء ضريبي.

عند منح الإعفاء الضريبي من المصدر للشريك، يتم إعداد ميزانية التدخل البرامجي بعد خصم الضرائب المطبقة على تكاليف الوحدة. يشير الإعفاء الضريبي عند المصدر إلى الترتيب الذي لا يلزم الشريك بدفع الضرائب عند اعداد الفاتورة.

عندما يتم الحصول على الإعفاء الضريبي على أساس السداد (أي يتعين على الشريك دفع الضرائب أولاً ثم المطالبة برد التكاليف)، يتم إعداد ميزانية التدخل البرامجي على أساس فرض ضريبة على تكاليف الوحدة المعمول بها. يجب أن يحتفظ الشريك بألية تتبع للضرائب المدفوعة والمطالب بها والتي تم سدادها على التوالي عند السلطات

• حين يمكن التحقق من التكاليف وفقاً لسجلات الشريك، مع وجود دليل على وجود نسبة معقولة من التكاليف التي يمكن عزوها إلى ميزانية التدخل البرامجي الذي تدعمه اليونيسف على أساس قيمة التعامل والمساحة ومستوى التمويل، إلخ؛

• عندما تكون ضرورية ومعقولة من أجل تحقيق النتائج المخططة بشكل صحيح وفعال؛ و

• تعكس النفقات الفعلية خلال فترة تنفيذ البرنامج.

٤,٢,٥. توجيهات بشأن الاعتبارات الضريبية

لأغراض هذا التوجيه، يمكن فهم «الضرائب» على أنها تكلفة مالية (مثل ضريبة القيمة المضافة (VAT) أو الرسوم الجمركية، وما إلى ذلك) أو أي ضريبة أخرى يفرضها القانون إلزامياً. في سياق شراء السلع والخدمات لتنفيذ البرنامج مع اليونيسف، تبذل منظمة المجتمع المدني الشريكة قصارى جهدها لتسهيل وتأمين الإعفاءات الضريبية ذات الصلة من حكومة البلد المضيف المعني. في الحالات التي يكون فيها الشريك قد تقدم بطلب للحصول على إعفاء ضريبي ولكنه لم يتلق





٥.٣. ما هي تكاليف دعم المقر الرئيسي؟

يتم توفير تكاليف دعم المقر الرئيسي لدعم تكاليف الإشراف والمساعدة الفنية لمنظمات المجتمع المدني الدولية التي يقع مقرها الرئيسي خارج بلد التنفيذ. تسري تكاليف دعم المقر الرئيسي على وثائق البرنامج الموقعة لتنفيذ اتفاقيات التعاون في البرنامج (PCAS). لا تنطبق هذه التكاليف على اتفاقيات التمويل على نطاق صغير. يتم توفير تكاليف دعم المقر عند طلب الشريك وتحسب كنسبة ٧٪ من مساهمة اليونيسيف النقدية في وثيقة البرنامج (أي باستثناء اللوازم والمعدات وغيرها من أشكال الدعم العيني). يستثنى ذلك قيمة المساعدة النقدية / القسائم للمستفيدين والمشتريات بالجملة مثل الإمدادات الأساسية ومواد البناء أو التعاقد من الباطن للخدمات التجارية التي تتجاوز قيمتها ١٠٠,٠٠٠ دولار أمريكي في كل نشاط.

تتطلب تكاليف دعم المقر استمارة الإذن بالصرف وشهادة الانفاق (FACE) منفصل وتُدفع بشكل استرداد النفقات الفعلية. من خلال قبول تكاليف دعم المقر، يلتزم المقر الرئيسي لمنظمة المجتمع المدني باستخدام الموارد لتحقيق النتائج لصالح الأطفال. ومع ذلك، لا تحتاج منظمة المجتمع المدني إلى تقديم تقدير تكلفة مفصل (ICE) لدعم طلب تكاليف دعم المقر ولا يطلب منها الاحتفاظ بالوثائق الداعمة عند استخدامها.

لا تُدفع تكاليف دعم المقر عادةً لمنظمات المجتمع المدني الوطنية، نظراً لأن جميع تكاليف البرنامج التي تتكدها منظمات المجتمع المدني الوطنية في تنفيذ وثيقة البرنامج يمكن أن تُعزى مباشرة إلى وثيقة البرنامج الخاصة بكل بلد، وبالتالي يتم تضمينها تحت بند التكاليف القياسية «للإدارة التي تتسم بالفعالية والكفاءة للبرنامج».

الضريبية في البلد المضيف ذي الصلة. تقرر اليونيسيف والشريك بشكل مشترك ما إذا كان سيتم سداد الضرائب المستردة مباشرة إلى اليونيسيف عند استلامها من السلطات أو استخدامها من أجل تنفيذ التدخل البرامجي القائم. يمكن اعتبار الضرائب القابلة للاسترداد والتي لم يتم استردادها نفقات غير مشروعة. لليونيسيف الحق في طلب استرداد هذه الضرائب غير المستردة.

٥.٢.٥. إرشادات بشأن تكاليف البرنامج المتعلقة ببناء قدرات الإدارة المالية

تلتزم اليونيسيف بدعم تطوير القدرات التنظيمية لمنظمات المجتمع المدني المحلية، بما في ذلك المنظمات غير الحكومية الوطنية والمنظمات المجتمعية. وقد وضعت اليونيسيف - جنباً إلى جنب مع برنامج الأمم المتحدة الإنمائي - دليل الإدارة المالية للشركاء المنفذين. يمكن اعتبار الدعم المالي لتنفيذ خطط تنمية القدرات ومعالجة الثغرات المحددة في التقييم الجزئي أو أنشطة الضمان السابقة بمثابة تكلفة مقبولة للبرامج، إذا وافقت اليونيسيف والشريك عليها. في مثل هذه الحالات، ينبغي إدراج بناء قدرات الإدارة المالية كمخرج منفصل في خطة عمل التدخل البرامجي.

٥.٢.٦. توجيهات حول تكاليف إدارة البرامج التي تتسم

بالفعالية والكفاءة في المواقف الإنسانية

في الحالات الإنسانية، يمكن لمكاتب اليونيسيف اعتماد نسبة ثابتة ومحددة محلياً لحساب تكاليف البرنامج المتعلقة «بالإدارة التي تتسم بالفعالية والكفاءة للبرنامج»، حيث يُتوقع من هذا التدبير تسريع عملية إعداد وثائق البرنامج الإنساني ووضع صيغتها النهائية. يتم تشجيع منظمات المجتمع المدني التي تقوم بوضع وثائق برنامج إنساني مع اليونيسيف على الاستفسار عما إذا كانت قد تم تحديد نسبة محددة محلياً «للإدارة التي تتسم بالفعالية والكفاءة للبرنامج».



٥.٤. ما هي عملة وضع الميزانية والدفع؟

يتم إعداد ميزانية الشروط المرجعية لاتفاقية التمويل الصغير الصغير أو وثيقة البرنامج بعملة التنفيذ، وتكون عادة عملة بلد التنفيذ. يتم إجراء التحويلات النقدية إلى الشريك بنفس العملة. في البلدان التي تشهد تقلبات كبيرة في العملة المحلية، قد تقرر اليونيسف وشركاؤها وضع الميزانيات بالدولار الأمريكي لتسهيل إدارة الميزانية أثناء تنفيذ البرنامج. ومع ذلك، تحترم اليونيسف والشركاء القوانين المحلية المتعلقة بالمدفوعات الداخلية بالعملة الأجنبية.

٥.٥. كيف يتم وضع ميزانية التدخل البرامجي؟

بعد أن تكمل منظمة المجتمع المدني الشريكة قسم الميزانية في نموذج الشروط المرجعية لاتفاقية التمويل الصغير أو وثيقة البرنامج، تتم مراجعة الميزانية بشكل مشترك من قبل منظمات المجتمع المدني واليونيسف. أثناء عملية مراجعة الميزانية، قد تطلب اليونيسف من الشريك تقديم معلومات إضافية لفهم التكاليف المقدرة المذكورة بشكل أفضل. عند مراجعة الميزانية المقترحة ومناقشتها، تقوم منظمة المجتمع المدني الشريكة واليونيسف بالتدقيق فيما يلي:

- هل يتماشى المبلغ الإجمالي للموارد التي ستوفرها اليونيسف مع الوضع الاقتصادي والكفاءة والفعالية ويمثل القيمة مقابل المال بالنظر إلى النتائج المحتملة المراد تحقيقها؛
- جميع الأنشطة ذات صلة وتسهم بطريقة فعالة من حيث التكلفة في تحقيق النتائج المخططة؛
- الإمدادات التي ستوفرها اليونيسف تتوافق مع تنفيذ الأنشطة.

قد تضع مكاتب اليونيسف عتبات أو ممارسات قياسية لضمان وضع تكاليف معقولة حسب السياق المحلي وحالة تمويل البرنامج القطري والقدرة المالية للشريك. تراجع اليونيسف- مع الأخذ في الاعتبار المبدأ التوجيهي لفعالية التكلفة- مساهماتها في «تكاليف إدارة البرامج التي تتسم بالفعالية والكفاءة» في وثائق البرنامج، بهدف تقليل هذه التكاليف إلى الحد الأدنى دون المساس بالمساءلة أو الفعالية.

الغرض من عملية مراجعة الميزانية هو أن تتوصل اليونيسف ومنظمة المجتمع المدني إلى تفاهم مشترك حول الاحتياجات من الموارد اللازمة لتنفيذ الأنشطة وتحقيق النتائج. ويشمل هذا التفاهم الاتفاق على طبيعة مساهمات كل شريك وتوثيقها، بما في ذلك النقد والإمدادات والمواد العينية.

٥.٦. كيف يطلب الشريك النقد؟

بمجرد توقيع الشروط المرجعية لاتفاقية التمويل الصغير الصغير أو وثيقة البرنامج، تقدم منظمة المجتمع المدني الشريكة استمارة الاذن بالصرف وشهادة الانفاق (FACE) لطلب مقدار النقد اللازم لتلبية حاجة متطلبات التدفق النقدي للبرنامج لمدة ثلاثة أشهر.

يتم استخدام استمارة الاذن بالصرف وشهادة الانفاق (FACE) لطرائق التحويل النقدي الثلاثة التي يدعمها إطار عمل النهج المنسق للتحويلات النقدية (HACT)، وهذه الطرائق هي كالتالي:

- التحويلات النقدية المباشرة (DCT): تقوم اليونيسف بتحويل الأموال إلى منظمة المجتمع المدني الشريكة قبل أن تتحمل منظمة المجتمع المدني الالتزامات والنفقات لدعم أنشطة البرنامج المتفق عليها خلال فترة محددة. يمكن اعتبار التحويلات النقدية المباشرة (DCT) بمثابة «سلفة نقدية».
- المدفوعات المباشرة: تدفع اليونيسف الأموال نيابة عن منظمات المجتمع المدني مباشرة إلى موردي منظمات المجتمع المدني والأطراف الثالثة الأخرى لتوفير السلع أو الخدمات لأنشطة البرنامج المتفق عليها.
- السداد: يتم تقديم الأموال من قبل اليونيسف إلى شريك منظمات المجتمع المدني لتغطية النفقات التي تتكبدتها منظمات المجتمع المدني لدعم أنشطة البرنامج المتفق عليها.



- وصف كل المدخلات اللازمة لتنفيذ النشاط؛
- الكمية؛
- سعر الوحدة أو التكلفة حيثما ينطبق ذلك؛
- التكلفة الإجمالية المقدرة للمدخلات؛ و
- المبلغ الإجمالي للنشاط، والذي يجب أن يساوي المبلغ المطلوب في استثمار الأذن بالصرف وشهادة الانفاق (FACE).

تتم مناقشة طريقة أو طرائق التحويل النقدي التي سيتم استخدامها لنقل الموارد من اليونيسف إلى منظمات المجتمع المدني الشريكة والاتفاق عليها خلال مرحلة تطوير البرنامج. بالنسبة لأنواع التحويلات النقدية الثلاثة جميعها، يتم منح منظمات المجتمع المدني الإذن بالالتزام بنققات الشروط المرجعية لاتفاقية التمويل الصغير أو وثيقة البرنامج بناءً على الطلب الذي تقدمه منظمة المجتمع المدني الشريكة وبناءً على موافقة اليونيسف على استثمار الأذن بالصرف وشهادة الانفاق (FACE). لا ينبغي أن تتحمل منظمات المجتمع المدني الشريكة النفقات التي ستطلب من اليونيسف دفعها أو سدادها ما لم توافق اليونيسف أولاً على الطلب.

في وقت طلب النقد من اليونيسف، يقدم الشريك استثمار الأذن بالصرف وشهادة الانفاق (FACE) مرفقاً بنموذج تقدير التكلفة المفصل (ICE). يقوم نموذج تقدير التكاليف- الذي يمكن اعتباره ميزانية نشاط مفصلة- بتحديد وتوفير تكلفة وحدة تقديرية لكل مدخل مطلوب لتنفيذ الأنشطة في الأشهر الثلاثة القادمة، وفقاً للشروط المرجعية لاتفاقية التمويل الصغير الموقعة أو وثيقة البرنامج. لم يتم توفير نموذج محدد لتقدير التكلفة المفصل (ICE) ولكن يجب أن يحتوي تقدير التكاليف على المعلومات التالية على الأقل:

- عند وضع نموذج تقدير التكلفة المفصل لغرض طلب الأموال، يجب على الشركاء (وستتحقق اليونيسف من ذلك قبل التصريح بدفع التحويلات النقدية) ضمان أن النموذج:
- لا يشمل التكاليف التي تغطيها مصادر التمويل الأخرى (وكالات التمويل الأخرى والجهات المانحة والإعانات الحكومية، إلخ)؛
- لا يشمل التكاليف التي تغطيها التدخلات البرمجية الأخرى التي تدعمها اليونيسف؛

تقوم اليونيسف بتحويل الأموال النقدية إلى الحساب البنكي للشريك في بلد التنفيذ. بناءً على طلب الشريك ووفقاً لتقدير اليونيسف- مع الأخذ في الاعتبار القوانين المحلية- يمكن تحويل النقد إلى حساب مصرفي خارج بلد التنفيذ، مثل موقع مقر الشريك. ومع ذلك، يتحمل الشريك التكاليف المرتبطة بالتحويل (صرف العملات الأجنبية والرسوم البنكية، إلخ). في الحالات التي يتم فيها تحويل النقد إلى خارج البلاد بسبب تعثر النظام المصرفي في البلاد، تغطي اليونيسف تكاليف التحويل المصرفي في إطار الناتج القياسي للبرنامج «الإدارة التي تتسم بالفعالية والكفاءة للبرنامج».

- يحتوي على كميات محددة ومعقولة بوضوح وأسعار لكل وحدة؛
- متوافق مع أهداف الأداء المقترحة المحددة لفترة خطة العمل؛
- يعكس معدل واقعي لاستخدام الأموال، مع الأخذ في الاعتبار قدرة الشريك على الاستيعاب؛
- دقيق حسابياً؛
- يعتمد على السياسات الوطنية أو سياسات الشريك ذات الصلة ويتبع أفضل الممارسات في الأسواق المحلية؛
- يحتوي على تعاريف ومصادر تتسم بالشفافية وهناك قابلية للتحقق من بياناته (الكمية والسعر) وافترضاته وطرق حساب التكاليف؛ و
- هو تقدير للنفقات المتوقعة.

٥.٧. ما هي المتطلبات التي يجب أن تكون في

الحسابات المصرفية للشركاء؟

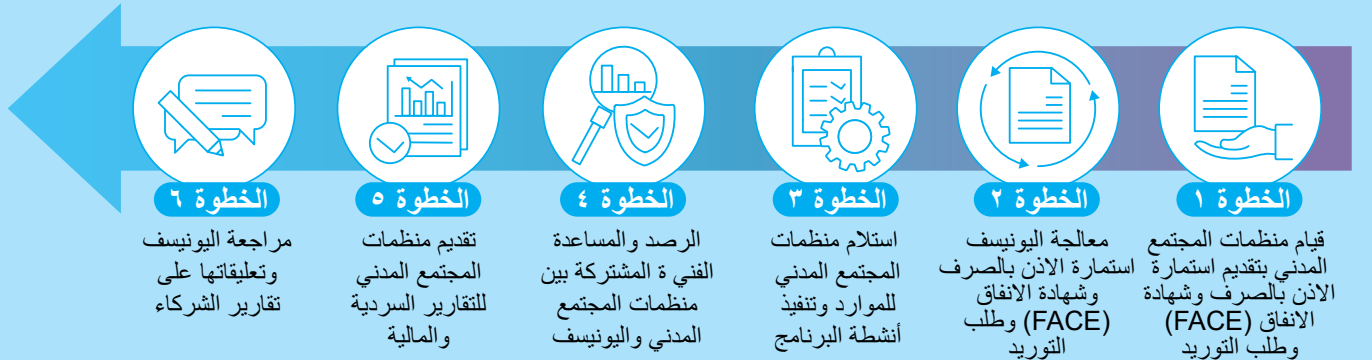
لا تطلب اليونيسف عادة من شركاء منظمات المجتمع المدني إنشاء حساب مصرفي منفصل لاستقبال الأموال الواردة من اليونيسف. ومع ذلك، قد يختار أحد الشركاء إنشاء حساب مصرفي منفصل لأموال اليونيسف لتيسير تتبع الإيرادات والنفقات. قد تطلب اليونيسف أيضاً من شريك إنشاء حساب مصرفي منفصل إذا كان لديه تقييم مخاطر كبير أو نتائج سلبية من أنشطة التأمين. في مثل هذه الحالات، تُعتبر تكلفة الاحتفاظ بحساب منفصل لأموال اليونيسف من النفقات المشروعة في إطار المخرج القياسي للبرنامج «الإدارة التي تتسم بالفعالية والكفاءة للبرنامج».





الفصل السادس: تنفيذ البرنامج ومراقبته وإعداد التقارير

- خلال مرحلة تنفيذ البرنامج، هناك ست خطوات في سياق التعاون بين اليونيسف ومنظمات المجتمع المدني:



- النفقات المشروعة هي تلك النفقات التي أقرتها اليونيسف و / أو مقدمي الضمان على أنها:

تستند إلى أدلة وثائقية موثوقة تتماشى مع سياسات وإجراءات الشريك و / أو متطلبات محددة مسبقاً من قبل اليونيسف



يتم تكديدها فقط لأغراض تنفيذ البرنامج ومتسقة مع شروط وأحكام الشروط المرجعية لاتفاقية التمويل الصغير أو وثيقة البرنامج



نفقات تم تكديدها خلال فترة التنفيذ، كما هو منصوص عليه في الشروط المرجعية لاتفاقية التمويل الصغير أو وثيقة البرنامج



تمثل عمليات التوريد التنافسية والشفافة أو المناقصات والتطبيق المناسب للإجراءات المالية وإجراءات المشتريات ذات الصلة.



تتماشى مع ميزانية التدخل البرامجي و استثمار الأذن بالصرف وشهادة الانفاق (FACE) المعتمد وتقدير التكلفة المفصل (ICE)



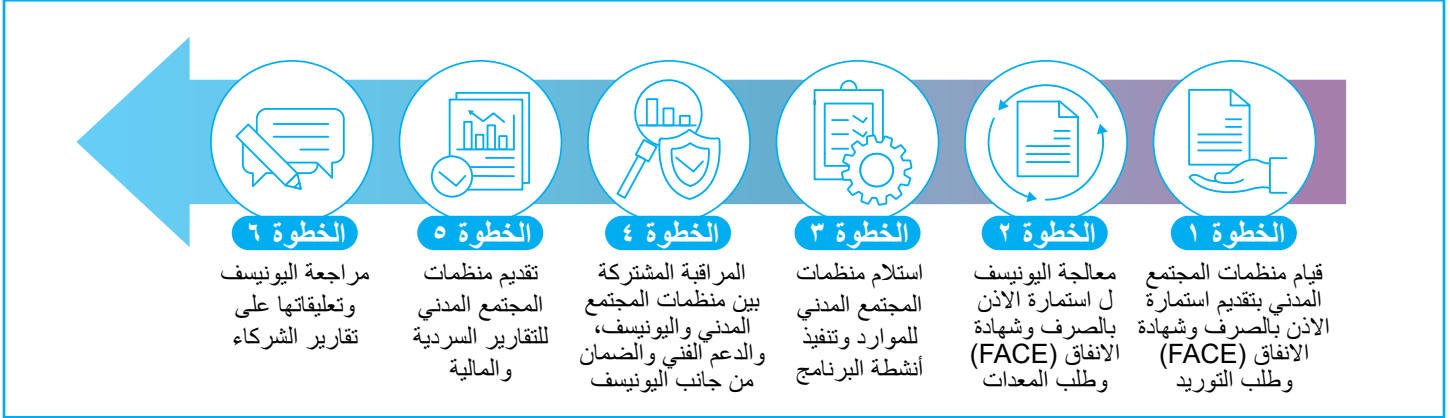


٦.١. كيف تتعاون منظمات المجتمع المدني

واليونيسف أثناء تنفيذ البرنامج؟

خلال مرحلة تنفيذ البرنامج، هناك ست خطوات في سياق التعاون بين اليونيسف ومنظمات المجتمع المدني:

كل خطوة من هذه الخطوات الست موصوفة في الجدول أدناه.



الخطوة الأولى: قيام منظمات المجتمع المدني بتقديم استمارة الاذن بالصرف وشهادة الانفاق (FACE) وطلب التوريد



تعتبر مساهمات النقد والتوريدات المقدمة من اليونيسف وشريك منظمات المجتمع المدني مدخلات مهمة في تنفيذ البرنامج. بالتوازي مع توقيع الشروط المرجعية لاتفاقية التمويل الصغير أو وثيقة البرنامج، يجب على منظمة المجتمع المدني الشريكة تقديم استمارة الاذن بالصرف وشهادة الانفاق (FACE) لطلب التحويلات النقدية، ونموذج طلب التوريد لطلب المستلزمات.

الخطوات اللازمة لطلب نقود من اليونيسف لتنفيذ الأنشطة في الأشهر الثلاثة المقبلة:

- تقدم منظمة المجتمع المدني استمارة الاذن بالصرف وشهادة الانفاق (FACE) موقع من قبل موظف معتمد. يمكن لمنظمات المجتمع المدني أن تطلب (أ) سلفة نقدية في حالة التحويل النقدي المباشر (DCT)؛ (ب) الإذن بالدخول في التزامات في حالة الدفع المباشر؛ أو (ج) الإذن بتكبد النفقات في حالة السداد. يجب أن تحتوي استمارة الاذن بالصرف وشهادة الانفاق (FACE) على طلبات على مستوى النشاط، كما هو محدد في الشروط المرجعية لاتفاقية التمويل الصغير أو وثيقة البرنامج.
- تقدم منظمة المجتمع المدني استمارة الاذن بالصرف وشهادة الانفاق (FACE) مرفقاً بتقدير التكلفة المفصل (ICE) أو ميزانية النشاط التفصيلية، مع توزيع مفصل للميزانية يسرد الاستخدام المخطط للنقد على مستوى المدخلات.
- يوجد إرشادات إضافية في القسم ٥.٦: كيف يطلب الشريك النقد؟

الخطوات اللازمة لتلقي الإمدادات من اليونيسف:

- تقدم منظمات المجتمع المدني نموذج طلب المعدات يوضح تفاصيل نوع ومواصفات وكمية وتاريخ الاستلام وموقع استلام المستلزمات المطلوبة. إذا كان طلب التوريد يتعلق بالخدمات، فيجب أن يتضمن النموذج النوع والوصف وتاريخ البدء المستهدف وطول الخدمات المطلوبة.

الخطوة الثانية. معالجة اليونيسف لاستمارة الأذن بالصرف وشهادة الاتفاق (FACE) وطلب المعدات



- تقوم اليونيسف بمراجعة نموذج طلب الحصول على العرض والإمداد للتحقق من أهليته.
- تعكس الطلبات النقدية المشروعة للتكاليف المعقولة لأنشطة البرنامج كما هو منصوص عليه في الشروط المرجعية لاتفاقية التمويل الصغير أو وثيقة البرنامج، والموزعة حسب تقدير التكلفة المفصل. يجب أن تعتمد اليونيسف في الوقت المناسب نماذج إذن وشهادة تمويل التي تكون كاملة وصحيحة رياضياً وتحتوي على طلبات مشروعة. يجب أن تتلقى استمارة الأذن بالصرف وشهادة الاتفاق (FACE) التي لا يمكن معالجتها بالشكل المقدم تعليقات من اليونيسف في غضون ٥ أيام عمل من تاريخ تقديمها.
- تعكس طلبات التوريد المشروعة مساهمات الإمدادات التي تقدمها اليونيسف على النحو المنصوص عليه في الشروط المرجعية لاتفاقية التمويل الصغير أو وثيقة البرنامج.

الخطوة الثالثة. استلام منظمات المجتمع المدني للموارد وتنفيذ أنشطة البرنامج



- بمجرد أن تقوم اليونيسف بمعالجة استمارة الأذن بالصرف وشهادة الاتفاق ونموذج طلب المعدات، واستلام منظمات المجتمع المدني وتأكيد استلام الموارد اللازمة، ينبغي أن تبدأ منظمة المجتمع المدني في تنفيذ الأنشطة ذات الصلة.
- من المهم أن تؤكد منظمات المجتمع المدني تلقيها للإمدادات حسب الكمية المطلوبة والجودة المتوقعة. إذا كانت الإمدادات لا تفي بمتطلبات تنفيذ البرنامج، يجب على منظمات المجتمع المدني التواصل مع اليونيسف في أقرب وقت ممكن.
- يجب أن تتبع منظمة المجتمع المدني المعايير الفنية ذات الصلة المنصوص عليها في الشروط المرجعية لاتفاقية التمويل الصغير أو وثيقة البرنامج، وضمان جودة وتغطية تنفيذ البرنامج.

الخطوة الرابعة. المراقبة المشتركة بين منظمات المجتمع المدني واليونيسف، والدعم الفني والضمان من جانب اليونيسف



- طوال فترة تنفيذ البرنامج، تراقب منظمة المجتمع المدني تنفيذ الأنشطة المحددة في الشروط المرجعية لاتفاقية التمويل الصغير الموقعة أو وثيقة البرنامج، بالتعاون مع اليونيسف.
- تقدم اليونيسف الدعم الفني إلى منظمات المجتمع المدني لدعم بناء قدرات الشركاء وتحقيق نتائج البرنامج المخطط لها. تشمل مساهمات اليونيسف في تنفيذ التداخل البرامجي ما يلي:
 - ° بدء واستكمال المسؤوليات المخصصة لها في نموذج إذن وشهادة تمويل (SSFA) واتفاقية التعاون البرامجي (PCA) في الوقت المناسب؛
 - ° إجراء تحويلات نقدية وإمدادات وفقاً لأحكام الشروط المرجعية لاتفاقية التمويل الصغير أو وثيقة البرنامج؛
 - ° الاتصال بشكل مستمر حسب الحاجة مع الحكومة ووكالات الأمم المتحدة الأخرى والجهات المانحة وأصحاب المصلحة الآخرين؛ و
 - ° تقديم التوجيه الإجمالي والإشراف والمساعدة الفنية والقيادة حسب الاقتضاء، لتنفيذ وثيقة البرنامج، وأن تكون متاحة لمنح الاستشارات حسبما يُطلب منها ذلك بشكل معقول؛ و
- تتبادل منظمات المجتمع المدني واليونيسف الأدوار بشكل مستمر لدعم جودة تنفيذ البرامج، وإشراك أعضاء المجتمع للحصول على تغذية راجعة، والتأكد من أن البرنامج يحقق تقدماً نحو المخرجات المتوقعة.
- بالإضافة إلى ذلك، تقوم اليونيسف بأنشطة ضمان للنهج المنسق للتحويلات النقدية (HACT) كما هو محدد في وثيقة الشروط المرجعية لاتفاقية التمويل الصغير أو وثيقة البرنامج، مما يضمن إكمال الحد الأدنى من متطلبات ضمان النهج المنسق للتحويلات النقدية (HACT) لدعم تنفيذ البرنامج والحصول على ضمان يضمن إنفاق الأموال للغرض المقصود منها. يمكن الاطلاع على مزيد من الإرشادات حول النهج المنسق للتحويلات النقدية (HACT) في القسم ٦.٤: ما هي متطلبات إطار عمل النهج المنسق للتحويلات النقدية (HACT)؟
- عندما يتم تقديم الإمدادات، بما في ذلك الخدمات إلى الشركاء، تتضمن الزيارات البرامجية عملية مراجعة للحماية والتوزيع والكفاية والاستخدام السليم للإمدادات.



يقدم الجدول أدناه نظرة عامة على أنواع التقارير السردية والمالية التي تقدمها منظمات المجتمع المدني الشريكة أثناء تنفيذ البرنامج:

اتفاقية التمويل الصغير (SSFA)	وثيقة البرنامج العادي	وثيقة البرنامج الإنساني		
يتفاوت	مطلوب	مطلوب	تقرير التقدم الربع سنوي: تقدم منظمات المجتمع المدني هذا التقرير إما عبر الإنترنت باستخدام بوابة تقارير الشركاء أو بدون انترنت باستخدام التقرير المرحلي الفصلي القياسي الورقي.	التقرير السردى
يتفاوت	لا يوجد	مطلوب	التقرير الإنساني: تقدم منظمات المجتمع المدني هذا التقرير حول حالة المؤشرات الإنسانية عالية التردد إما عبر الإنترنت باستخدام بوابة تقارير الشركاء أو بدون انترنت باستخدام التقرير الإنساني الورقي.	
يتفاوت	يتفاوت	يتفاوت	تقارير خاصة: تهدف مكاتب اليونيسف إلى تخفيف عبء تقديم التقارير على الشركاء وعدم طلب تقديم تقارير إضافية من منظمات المجتمع المدني إلا إذا كان ذلك مطلوباً لغرض محدد مثل المتطلبات الخاصة بالمانحين.	
مطلوب	مطلوب	مطلوب	<ul style="list-style-type: none"> تقدم منظمات المجتمع المدني استمارة الاذن بالصرف وشهادة الانفاق (FACE) الفصلي للإبلاغ عن حالة التنفيذ المالي والنفقات الفعلية المتكبدة خلال فترة التقرير. ليس من الضروري أن ينفق الشركاء جميع الأموال المحولة / المصرح بها قبل تقديم نموذج الإبلاغ عن استمارة الاذن بالصرف وشهادة الانفاق (FACE). بدلاً من ذلك، يجب أن يوضح نموذج الإبلاغ عن استمارة الاذن بالصرف وشهادة الانفاق (FACE) المبلغ الفعلي الذي تم إنفاقه حتى الآن. يوجد إرشادات إضافية في القسم ٦.٢: كيف يبلغ الشركاء عن النفقات؟ 	التقرير المالى



الخطوة الثالثة. استلام منظمات المجتمع المدني للموارد وتنفيذ أنشطة البرنامج



- الخطوة السادسة. مراجعة اليونيسف وتعليقاتها على تقارير الشركاء
- تتلقى اليونيسف التقرير السردى من الشريك وتقدم تعليقات إما على بوابة تقارير الشركاء أو عبر عمليات غير متصلة بالإنترنت.
- تستعرض اليونيسف استثمار الأذن بالصرف وشهادة الانفاق (FACE) لتحديد النفقات المشروعة وغير المشروعة. يوجد إرشادات إضافية في القسم ٦,٣: كيف تستعرض اليونيسف نفقات الشريك المُبلغ عنها لتحديد الأهلية؟

٦,٢. كيف يبلغ الشريك عن النفقات؟

بعد ثلاثة أشهر من استلام التمويل من اليونيسف، يجب على الشركاء الإبلاغ عن النفقات عن طريق تقديم استثمار الأذن بالصرف وشهادة الانفاق (FACE). في وقت تقديم استثمار الأذن بالصرف وشهادة الانفاق (FACE) لأغراض إعداد التقارير، لا يُطلب من الشركاء تقديم إيصالات ووثائق أخرى، مثل تحليل الميزانية التفصيلي أو تحليل التباين، لدعم النفقات. بدلاً من ذلك، يتم فحص عينة من الوثائق من قبل موظفي اليونيسف أو مقدم خدمة خارجي كجزء من عمليات التفتيش المفاجئ وعمليات التدقيق. في ظروف معينة، قد تطلب مكاتب اليونيسف من الشريك تقديم بيان بالمصروفات مع نموذج الإبلاغ عن استثمار الأذن بالصرف وشهادة الانفاق (FACE).

٦,٣. كيف تراجع اليونيسف نفقات الشريك المبلغ عنها لتحديد الأهلية؟

بعد أن يقدم أحد الشركاء استثمار الأذن بالصرف وشهادة الانفاق (FACE) للإبلاغ عن النفقات، تقوم اليونيسف بمراجعة النموذج لتصنيف النفقات التي تكبدها الشركاء على أنها «مؤهلة» أو «غير مؤهلة». النفقات المشروعة هي تلك النفقات التي أقرتها اليونيسف و / أو مقدمي الضمان على أنها:

- نفقات تم تكبدها خلال فترة التنفيذ، كما هو منصوص عليه في الشروط المرجعية لاتفاقية التمويل الصغير أو وثيقة البرنامج
- يتم تكبدها فقط لأغراض تنفيذ البرنامج ومتسقة مع شروط وأحكام الشروط المرجعية لاتفاقية التمويل الصغير أو وثيقة البرنامج
- تستند إلى أدلة ووثائق معتمدة تتماشى مع سياسات وإجراءات الشريك و / أو متطلبات محددة مسبقاً من قبل اليونيسف
- تتماشى مع ميزانية التدخل البرامجي و استثمار الأذن بالصرف وشهادة الانفاق (FACE) وتقدير التكلفة المفصل

- تمثل لعمليات التوريد التنافسية والشفافة أو المناقصات والتطبيق المناسب للإجراءات المالية والإجراءات ذات الصلة.

لن تدفع اليونيسف إلا التكلفة المعقولة للبرامج حسب السياق، وستحتاج إلى تعزيز التأثير وتعظيم كفاءة التكلفة. عندما تعتبر اليونيسف أي بند من بنود الميزانية أعلى من التكلفة المعقولة، لا يجوز لليونيسف سوى تمويل المبلغ الذي يعتبر معقولاً ويمكنها تعديل ميزانية الشروط المرجعية لاتفاقية التمويل الصغير أو وثيقة البرنامج وفقاً لذلك.

النفقات غير المشروعة هي المصروفات المتكبدة والتي تبين أنها غير متوافقة مع الشروط المرجعية لاتفاقية التمويل الصغير أو وثيقة البرنامج الموقعة و / أو الإجراءات المالية المناسبة أو إجراءات مشتريات الشريك. يمكن تحديد النفقات غير المشروعة من خلال القيام بأنشطة الضمان في إطار النهج المنسق للتحويلات النقدية (HACT). يمكن الاطلاع على مزيد من الإرشادات حول النهج المنسق للتحويلات النقدية (HACT) في القسم ٦,٤: ما هي متطلبات إطار عمل النهج المنسق للتحويلات النقدية (HACT)؟

عندما تؤكد اليونيسف أن أحد النفقات غير مشروعة، فهذا يعني أنه قد لا يتم استخدام موارد اليونيسف لتغطية هذه النفقات، حتى لو تم تكبد النفقات بالفعل. على سبيل المثال لا الحصر، تشمل قائمة النفقات التي من الممكن تصنيفها من قبل اليونيسف على أنها غير مشروعة ما يلي:

- مصروفات السلع والخدمات غير المدرجة في ميزانية خطة العمل المعتمدة استثمار الأذن بالصرف وشهادة الانفاق (FACE) وتقدير التكلفة التفصيلي (ICE)؛
- النفقات المتكبدة خارج فترة تنفيذ استثمار الأذن بالصرف وشهادة الانفاق (FACE)؛
- النفقات التي لم يتم الموافقة عليها حسب الأصول من السلطة المختصة، على النحو المنصوص عليه في سياسات وإجراءات الشريك؛
- النفقات غير المعقولة مقارنة بأسعار السوق السائدة للسلع والخدمات دون وجود مبررات مناسبة؛

- حصة اليونيسيف من المصاريف المشتركة والغير المدعومة بطريقة تخصيص عادلة.

عندما تصنف النفقات في البداية على أنها غير مشروعة من قبل اليونيسيف و / أو مقدمي الضمان، تطلب اليونيسيف تبريرات إضافية من الشريك. لدى الشريك ٣٠ يوماً من تاريخ الإخطار الرسمي الذي ترسله اليونيسيف لتقديم المبررات ذات الصلة، مصحوبة بالوثائق الداعمة المناسبة لمراجعتها من قبل اليونيسيف. عند استلام ومراجعة التبرير الإضافي والوثائق الداعمة، يجوز لليونيسيف إعادة تصنيف النفقات بالكامل أو جزئياً على أنها مشروعة أو تأكيد عدم استحقاقها.

إذا تم التأكيد على اعتبار النفقات غير مقبولة، يصدر خطاب رسمي لطلب استرداد المبلغ الذي يعتبر غير مشروع. يجب أن يقوم الشريك برد المبلغ بالكامل في غضون ٦٠ يوماً من إخطار طلب السداد. يجوز لليونيسيف تجميد جميع التحويلات الى الشريك حتى يتم رد الأموال الفعلية. في حالة عدم قدرة الشريك على رد النفقات غير المشروعة خلال فترة الستين يوماً المحددة، يجوز للشريك تقديم طلب رسمي للدخول في خطة سداد مع اليونيسيف. قد تكون خطة السداد لفترة أقصاها ٦ إلى ١٢ شهراً، اعتماداً على طبيعة النفقات غير المقبولة وتخضع لموافقة المراقب المالي لليونيسيف. سيتم الحفاظ على صرف موارد اليونيسيف الإضافية لتنفيذ البرنامج إذا التزم الشريك بخطة الدفع.

٦.٤. ما هي متطلبات إطار عمل النهج المنسق للتحويلات النقدية (HACT)؟

تطبق اليونيسيف متطلبات النهج المنسق للتحويلات النقدية (HACT) في إطار شراكاتها مع منظمات المجتمع المدني. يُعد النهج المنسق للتحويلات النقدية (HACT) بمثابة إطار مشترك بين الوكالات تستخدمه العديد من وكالات الأمم المتحدة للحصول على تأكيد بأن الأموال المحولة إلى الشركاء قد تم إنفاقها للغرض المقصود منها، وأن النتائج قد تحققت كما هو مخطط لها و / أو كما تم الإبلاغ عنها من قبل الشريك. تناقش اليونيسيف ومنظمات المجتمع المدني أنشطة ضمان النهج المنسق للتحويلات النقدية (HACT) المزمع إجراؤها على مدار تنفيذ البرنامج، خلال مرحلة وضع الشروط المرجعية لاتفاقية التمويل الصغير أو وثيقة البرنامج، وتسجيل الشروط في الوثيقة الموقعة.

يتضمن إطار عمل النهج المنسق للتحويلات النقدية (HACT) تقييماً يُعرف بالتقييم الجزئي للنهج المنسق للتحويلات النقدية، وهناك ثلاثة أنواع من أنشطة الضمان: الزيارات البرمجية والتفتيش المفاجئ والتدقيق.

التقييم الجزئي للنهج المنسق للتحويلات النقدية (HACT) هو تقييم شامل لسياسات وإجراءات وأنظمة وضوابط الرقابة المالية في منظمات المجتمع المدني الشريكة. يتم إجراء التقييم الجزئي للنهج

- النفقات المتعلقة بتقديم خدمات والتي يتوقع صدور تقرير عنها ولكن لم يتم استلام التقرير؛

• النفقات الاحتمالية (كما تم التحقق منها من قبل اليونيسيف ومقدمي الضمان)، مثل النفقات ذات الإيصالات المزيفة / المزورة، والعقود مع الموردين الوهميين، والعقود التي تنطوي على التواطؤ أو المحسوبية بين المنفذ والموردين، وغيرها من مخالفات المشتريات؛

• الضرائب القابلة للاسترداد التي لم يستردها الشريك خلال فترة زمنية معقولة (سنة إلى تسعة أشهر بعد تكبد النفقات الفعلية أو دورة المعالجة الطبيعية للسلطة الوطنية)؛

• أي نفقات تتعلق بالتكاليف الشخصية لمديري الشريك أو موظفيه؛

• النفقات المتكبدة عندما يكون عنوان المشتريات مختلف عن اسم الشريك؛

• النفقات التي لا تتوافق مع قواعد وإرشادات الشريك؛

• أي فوائد على الديون المالية والرسوم المتعلقة بالدين؛

• القروض والمنح والائتمانات للأفراد أو الكيانات (ما لم ينص على منحها كتنشيط في التدخل البرمجي)؛

• أي مصروفات تم تمويلها من قبل أكثر من وثيقة واحدة من وثائق اليونيسيف للشروط المرجعية لاتفاقية التمويل الصغير أو وثائق برنامج؛

• أي مصروفات تمولها جهة مانحة أو منظمة أخرى؛

• النفقات المتكبدة قبل تاريخ الاتفاقية، بما في ذلك تكاليف وضع العروض وجمع الأموال؛

• بدل المعيشة اليومي أو تكاليف المعيشة التي يغطيها مصدر أو مؤسسة تمويل أخرى أو عندما يختلف المبلغ الموجود في التقرير عن مبلغ السداد الفعلي للمسافر؛

• إصلاح وصيانة المكاتب (ما لم تنص على ذلك ميزانية التدخل البرمجي لأغراض الأمان)؛

• المصروفات المطالب بها والتي تمثل المستحقات وليس التكاليف الفعلية، مثل مصروفات الاستهلاك وغيرها من استحقاقات الموظفين بعد التوظيف. المستحقات المتعلقة بتوقيت الدفع أو استحقاقات الموظفين القياسية، بما في ذلك المعاش التقاعدي، هي نفقات مشروعة؛

• مكافآت الموظفين والإدارة؛

• أي نفقات غير قانونية أو محظورة بموجب القوانين واللوائح المحلية، بما في ذلك الرشوة؛ و

تُعد عملية التدقيق وفقاً للنهج المنسق للتحويلات النقدية (HACT) بمثابة فحص منهجي ومستقل للبيانات والسجلات والعمليات والأداء في منظمات المجتمع المدني الشريكة حيث يقوم بهذا التدقيق مزود خدمة خارجي. تختار اليونيسف كل عام شركاء للمراجعة باستخدام نهج قائم على المخاطر للحصول على تأكيد معقول على أن الأموال تستخدم بشكل مناسب من قبل منظمات المجتمع المدني الشريكة. يمكن لمنظمات المجتمع المدني الشريكة التي تم اختيارها للخضوع لمراجعة الحسابات الاستعداد من خلال مراجعة الشروط لمراجعة الحسابات. قد تقوم اليونيسف أيضاً بمراجعة خاصة عندما يتم تحديد القضايا والشواغل الهامة خلال الزيارات البرمجية أو التفتيش المفاجئ أو أوقات أخرى خلال دورة تنفيذ البرنامج.

المنسق للتحويلات النقدية (HACT) بواسطة مقدمي خدمات خارجيين يعملون مع اليونيسف، وعادةً ما تقوم اليونيسف بإجراء تقييم جزئي للشركاء الذين تلقوا أو يتوقع أن يتلقوا مبلغ ١٠٠,٠٠٠ دولار أو أكثر. يمكن لمنظمات المجتمع المدني الشريكة التي تم اختيارها للخضوع للتقييم الجزئي الاستعداد من خلال مراجعة الشروط المرجعية للتقييم الجزئي ونموذج الاستبيان. وكنتيجة للتقييم الجزئي وفقاً للنهج المنسق للتحويلات النقدية (HACT) يتم تعيين تصنيف المخاطر ليكون منخفضاً أو متوسطاً أو كبيراً أو مرتفعاً. لا يكون الغرض من التقييم الجزئي للنهج المنسق للتحويلات النقدية (HACT) هو استبعاد منظمات المجتمع المدني من الشراكة مع اليونيسف، بل إن الغرض من التقييم الجزئي هو المساعدة في تحديد مجالات تطوير قدرات الشركاء وتحديد تواتر أنشطة الضمان اللازمة لدعم تنفيذ البرنامج. نتائج التقييم الجزئي للنهج المنسق للتحويلات النقدية (HACT) صالحة لمدة خمس سنوات، وبعد ذلك الوقت تخضع منظمات المجتمع المدني لتقييم جزئي جديد. نظراً لأن النهج المنسق للتحويلات النقدية (HACT) يُعد بمثابة إطار مشترك بين الوكالات، فإن الشركاء الذي أجرى تقييماً جزئياً يتكليف من برنامج الأمم المتحدة الإنمائي أو صندوق الأمم المتحدة للسكان في السنوات الخمس الماضية معفى من خضوعه لتقييم جزئي إضافي وفقاً لمتطلبات اليونيسف.

يتم إجراء زيارة برمجية للنهج المنسق للتحويلات النقدية (HACT) للتحقق من تنفيذ الأنشطة وتحقيق النتائج كما هو مخطط لها و / أو كما يتم الإبلاغ عنها من قبل الشركاء. تعمل الزيارات البرمجية على الحصول على أدلة حول حالة تنفيذ البرنامج ومراجعة التقدم واستكشاف التحديات والقيود. اعتماداً على طبيعة تدخل البرنامج، قد تتضمن الزيارات البرمجية ملاحظة مباشرة لاستكمال الأنشطة أو الاجتماعات مع أصحاب المصلحة الرئيسيين. يتم تحديد الحد الأدنى المطلوب من الزيارات البرمجية من خلال مقدار النقد الذي تم تحويله من قبل اليونيسف إلى الشركاء في السنة، ومن خلال تقييم مخاطر التقييم الدقيق الذي يخضع له الشركاء. وإن الشركاء الذين يتلقون مبالغ نقدية أكبر من اليونيسف أو الذين لديهم تصنيفات أعلى للمخاطر، يتلقون زيارات برمجية أكثر تواتراً.

التفتيش الموضوعي للنهج المنسق للتحويلات النقدية هو مراجعة للسجلات المالية لمنظمات المجتمع المدني للحصول على تأكيد معقول بأن المبالغ التي أبلغ عنها الشركاء في استمارة الأذن بالصرف وشهادة الانفاق (FACE) هي مبالغ دقيقة. يتم إجراء عمليات الفحص الموضوعي، والتي يمكن إجراؤها إما من قبل موظفي اليونيسف أو مزود خدمة خارجي، في المكتب حيث تحتفظ منظمات المجتمع المدني بسجلاتها المالية. قد تؤدي نتائج التفتيش المفاجئ إلى تحديد المشكلات التي تتطلب المتابعة من اليونيسف ومنظمات المجتمع المدني مثل تحديد النفقات غير المشروعة وقد تؤدي إلى طلب أنشطة ضمان إضافية. يلزم إجراء تفتيش مفاجئ واحد على الأقل لجميع منظمات المجتمع المدني الشريكة التي تبلغ عن نفقات بقيمة أكثر من ٥٠,٠٠٠ دولار أمريكي في السنة.



٦,٥. ماذا يحدث إذا احتاج التدخل البرامجي إلى التعديل؟

جميع التعديلات على التدخلات البرامجي (الشروط المرجعية لاتفاقية التمويل الصغير ووثائق البرنامج) تتطلب وثائق وموافقة المسؤولين المعتمدين من اليونيسف ومنظمات المجتمع المدني. يختلف مستوى الاعتماد ومتطلبات الوثائق اعتماداً على نوع التغيير. أياً كان نوع التغيير، فإن التواصل الجيد وفي الوقت المناسب بين منظمات المجتمع المدني واليونيسف ضروري لمراجعة التعديلات المقترحة والموافقة عليها. يقدم الجدول أدناه نظرة عامة على الأنواع المختلفة من التعديلات على التدخلات البرامجي، مرفقة بعملية الموافقة عليها.

تلتزم اليونيسف بمبدأ البرمجة التكيفية وضمان استجابة البرامج بشكل حيوي لاحتياجات الأطفال والمجتمعات. تدرك اليونيسف أنه خلال تنفيذ البرنامج قد يلزم مراجعة التدخل المحدد في الشروط المرجعية لاتفاقية التمويل الصغير أو في وثيقة البرنامج بسبب تغير الاحتياجات على أرض الواقع، أو بسبب تعديل استراتيجيات البرنامج، أو بناءً على ردود الفعل من المستفيدين. يجوز لليونيسف أو منظمات المجتمع المدني الشريكة طلب التعديل على التدخل البرامجي المخطط.

نوع الموافقة المطلوبة	نوع التغيير	عملية الموافقة والاعتبارات
استمارة الاذن بالصرف وشهادة الانفاق	<ul style="list-style-type: none"> إعادة تخصيص نسبة ٢٠٪ أو أكثر من مساهمة اليونيسف النقدية عبر الأنشطة المخططة أو النفقات المبلغ عنها، دون أي تغيير في إجمالي مساهمة اليونيسف النقدية 	<ul style="list-style-type: none"> يطلب الشريك التغيير باستخدام استمارة الاذن بالصرف وشهادة الانفاق (FACE) يوافق عليه موظف معتمد من اليونيسف ويوقع على استمارة الاذن بالصرف وشهادة الانفاق (FACE)
استمارة الاذن بالصرف وشهادة الانفاق + مذكرة للسجل	<ul style="list-style-type: none"> إعادة تخصيص نسبة ٢٠٪ أو أكثر من مساهمة اليونيسف النقدية عبر الأنشطة المخططة أو النفقات المبلغ عنها، دون أي تغيير في إجمالي مساهمة اليونيسف النقدية 	<ul style="list-style-type: none"> يطلب الشريك التغيير باستخدام استمارة الاذن بالصرف وشهادة الانفاق (FACE) يوافق عليه موظف معتمد من اليونيسف ويوقع على استمارة الاذن بالصرف وشهادة الانفاق (FACE)
تعديل وثيقة البرنامج (PD)	<ul style="list-style-type: none"> تصحيح الأخطاء المطبعية أو الإدارية في وثيقة البرنامج (PD) التغييرات في ميزانية وثيقة البرنامج (PD) بشكل يؤدي إلى زيادة مساهمة اليونيسف، مع أو بدون تغييرات على نتائج البرنامج المخطط لها التغييرات في نتائج البرنامج المخطط لها أو التغطية السكانية أو الجغرافية دون تغيير في مساهمة اليونيسف تمديد الاتفاقية بدون تكاليف إضافية. 	<ul style="list-style-type: none"> تقديم أي طرف من الطرفين طلبات تغيير باستخدام نموذج تعديل وثيقة البرنامج (PD) يوافق عليه المسؤول المخول للطرف الآخر ويوقع نموذج تعديل وثيقة البرنامج (PD) اعتماداً على نوع / حجم التعديل المطلوب، قد تكون هناك حاجة إلى مراجعة داخلية من قبل لجنة مراجعة الشراكة التابعة لليونيسف
تعديل اتفاقية التعاون في البرنامج (PCA)	<ul style="list-style-type: none"> التغييرات في تفاصيل منظمات المجتمع المدني (الاسم التنظيمي أو الموظفون المعتمدون أو المعلومات المصرفية) التغييرات في بنود اتفاقية التعاون في البرنامج (PCA) القياسية 	<ul style="list-style-type: none"> يطلب الشريك التغيير باستخدام نموذج تعديل اتفاقية التعاون في البرنامج (PCA) يوافق عليه موظف معتمد من اليونيسف ويوقع على نموذج تعديل اتفاقية التعاون في البرنامج (PCA) تتطلب طلبات إدخال تغييرات على الشروط القياسية لاتفاقية التعاون في البرنامج (PCA) مراجعة مكتب اليونيسف القانوني



الفصل السابع: اختتام اتفاقية الشراكة

- كيف يتم إنهاء التدخل البرامجي:



بالنسبة للتدخلات البرمجية التي تحوي على مساهمة من اليونيسف قدرها ١٠٠,٠٠٠ دولار أو أكثر، يتم إجراء مراجعة نهائية للشراكة.



يقدم الشريك تقريراً سردياً نهائياً وتقرير استثمارة الاذن بالصرف وشهادة الانفاق (FACE) نهائي.



تتعمل منظمات المجتمع المدني المسؤولة الرئيسية عن بدء عملية إغلاق التدخلات البرمجية التي اكتملت.

- تقوم اليونيسف بتعليق أو إنهاء التدخل البرامجي أو الشراكة مع منظمات المجتمع المدني إذا لم يعد التعاون في صالح تحقيق نتائج للأطفال. قد تقوم اليونيسف حسب ما تراه مناسباً بتعليق أو إنهاء التدخل البرامجي أو الشراكة في أي حالة من الحالات التالية:



في حالة إفلاس منظمات المجتمع المدني أو تصفيتها أو إعسارها.



في حالة انخفاض تمويل اليونيسف أو تقليصه أو انقطاعه.



إذا قررت اليونيسف أن منظمات المجتمع المدني أو أي من موظفيها قد تورطوا في أي ممارسة فاسدة أو احتيالية أو تواطئية أو قسرية أو ممارسات تعويقية.



إذا فشلت منظمات المجتمع المدني في اتخاذ تدابير وقائية أو تحقيقية أو تصحيحية ذات صلة ضد الاستغلال والاعتداء الجنسيين أو انتهاكات حماية الطفل.



إذا لم يبدأ تنفيذ أي تدخل برامجي خلال فترة زمنية معقولة.

٧.١. كيف يتم إنهاء التدخل البرامجي؟

أثناء مرحلة التخطيط، يتم تحديد مدة تدخل البرنامج المقترح (الشروط المرجعية لاتفاقية التمويل الصغير أو وثيقة البرنامج) بواسطة اليونيسيف ومنظمة المجتمع المدني الشريكة. ما لم يخضع التدخل البرامجي لتمديد متفق عليه بشكل متبادل قبل تاريخ الانتهاء المتوقع، فينبغي إنهائه في تاريخ الانتهاء.

تتحمل منظمات المجتمع المدني المسؤولية الرئيسية عن بدء عملية إغلاق التدخلات البرامجية التي اكتملت. ينبغي على اليونيسيف ومنظمات المجتمع المدني مناقشة كيفية الحفاظ على النتائج المحققة كجزء من عملية إنهاء البرنامج. ينبغي أن تناقش اليونيسيف ومنظمات المجتمع المدني أيضاً سبل استمرار مساهمة أي أموال أو معدات موجودة تم شراؤها بموجب البرنامج في تحقيق الغرض المقصود منها. بالنسبة لجميع التدخلات البرامجية، يجب على الشريك تقديم التقرير السردى النهائي وكذلك تقرير استمارة الأذن بالصرف وشهادة الانفاق (FACE) النهائي. بالنسبة للتدخلات البرامجية التي تسهم فيها اليونيسيف بمبلغ ١٠٠,٠٠٠ دولار أو أكثر، يجب على مسؤول البرنامج في اليونيسيف ومنظمة المجتمع المدني إجراء مراجعة نهائية للشراكة باستخدام نموذج مراجعة الشراكة النهائي.

كجزء من عملية إنهاء البرنامج، قد تقرر اليونيسيف إجراء مراجعة أداء وفقاً لطبيعة ومدة الشراكة و / أو البرنامج وأي شروط منح محددة. الغرض من مراجعة الأداء هو تقييم الجوانب المختلفة للشراكة فيما يتعلق بتحقيق النتائج للأطفال.

٧.٢. هل يمكن تعليق التدخل البرامجي أو إنهائه؟

قد تكون هناك حالات يقرر فيها أحد الطرفين - اليونيسيف أو منظمات المجتمع المدني - أو كلاهما تعليق أو إنهاء التدخل البرامجي أو الشراكة قبل موعد نهايتهما الطبيعية. من الممكن تعليق أو إنهاء تدخلات برامجية معينة (واحد أو أكثر من الشروط المرجعية لاتفاقية التمويل الصغير أو أحد وثائق البرنامج) أو كل الشراكة (الاتفاقية القانونية للشروط المرجعية لاتفاقية التمويل الصغير أو اتفاقية التعاون البرامجي، وجميع الشروط المرجعية لاتفاقية التمويل الصغير المتعلقة بها ووثائق البرنامج المتعلقة بها).

تقوم اليونيسيف بتعليق أو إنهاء التدخل البرامجي أو الشراكة مع منظمات المجتمع المدني إذا لم يعد التعاون في صالح تحقيق نتائج للأطفال. قد تقوم اليونيسيف حسب ما تراه مناسباً بتعليق أو إنهاء التدخل البرامجي أو الشراكة في أي حالة من الحالات التالية:

- إذا لم يبدأ تنفيذ أي تدخل برامجي خلال فترة زمنية معقولة؛
- إذا فشلت منظمات المجتمع المدني في اتخاذ تدابير وقائية أو تحقيقية أو تصحيحية ذات صلة ضد الاستغلال والاعتداء

الجنسيين أو انتهاكات حماية الطفل؛

- إذا قررت اليونيسيف أن منظمات المجتمع المدني أو أي من موظفيها قد تورطوا في أي ممارسة فاسدة أو احتيالية أو تواطئية أو قسرية أو ممارسات تعويقية؛
- في حالة انخفاض تمويل اليونيسيف أو تقليصه أو انقطاعه؛ أو
- في حالة إفلاس منظمات المجتمع المدني أو تصفيتها أو إعسارها.

في حالة قيام اليونيسيف بتعليق الشروط المرجعية لاتفاقية التمويل الصغير محددة أو وثيقة برنامج محددة، لا تتم معالجة أي طلبات لمزيد من التحويلات النقدية ولا ينبغي أن تتحمل منظمات المجتمع المدني أي التزامات أخرى للتدخل البرامجي. سيتم الوفاء بالمتطلبات المتكيدة قبل تاريخ الإنهاء عن طريق السداد المباشر أو سداد تكاليف مشروعة وقبول نفقات التحويلات النقدية المبلغ عنها بعد إكمال متطلبات الضمان بشكل منتظم. إذا لم تتخذ منظمة المجتمع المدني أي إجراء لعلاج هذا الوضع في غضون فترة زمنية معقولة، عادة ما بين ١٤ يوماً وحتى الشهر بعد استلام هذا الإخطار، يجوز لليونيسيف بموجب إشعار كتابي إنهاء وثيقة الشروط المرجعية لاتفاقية التمويل الصغير أو وثيقة البرنامج. في مثل هذه الحالات، سيطلب من منظمات المجتمع المدني إعادة الأموال غير المنفقة من السلف، وتقديم التقارير النهائية وإعادة أي لوازم أو أصول تملكها اليونيسيف موجودة بحوزة المنظمات.

يجوز لأي من طرف - اليونيسيف أو منظمة المجتمع المدني الشريكة - إنهاء الشراكة من خلال تقديم إشعار لمدة ٣٠ يوماً للطرف الآخر في كل من الشروط التالية: (أ) إذا خلص إلى أن الطرف الآخر قد خرق التزاماته بموجب الاتفاقية القانونية لاتفاقية التمويل على نطاق صغير / اتفاقية التعاون البرامجي أو الشروط المرجعية لاتفاقية التمويل الصغير / وثيقة البرنامج ولم يتم معالجة هذا الانتهاك بعد تلقي إشعار خطي مدته ١٤ يوماً على الأقل للقيام بذلك؛ أو (ب) إذا خلص إلى أن الطرف الآخر لا يستطيع الوفاء بالتزاماته.

الموارد الأخرى

إطار اليونيسف الاستراتيجي للشراكات والعلاقات التعاونية
المبادئ التوجيهية للشراكة مع منظمات المجتمع المدني
موقع اليونيسف الإلكتروني لشراكات المجتمع المدني
دليل الإدارة المالية للشركاء المنفذين

بروتوكول الأمم المتحدة بشأن مزارع الاستغلال الجنسي والاعتداء الجنسي التي تنطوي على شركاء منفذين
سياسة اليونيسف المتعلقة بالتشجيع على حماية الأطفال وصونهم
سياسة حظر ومكافحة الاحتيال والفساد

دورة إلكترونية حول شراكات اليونيسف والمجتمع المدني (تُصدر قريباً)
دورة إلكترونية حول النهج المنسق للتحويلات النقدية (HACT)
دورة إلكترونية حول استثمار الأذن بالصرف وشهادة الانفاق (FACE)

بوابة شركاء الأمم المتحدة
مركز مساعدة بوابة شركاء الأمم المتحدة
بوابة تقارير الشركاء (eTools)
مركز مساعدة بوابة تقارير الشركاء (eTools)



